



## **РУКОВОДСТВО ПО ЭКСПЛУАТАЦИИ**

**MBK-LA720 Ball (3.6)**  
**MBK-LA720 Street (3.6)**  
**MBK-LA720 Strong (3.6)**  
**MBK-LVA720 Ball (2.8-12)**  
**MBK-LVA720 Street (2.8-12)**  
**MBK-LVA720 Street (9-22)**

*Благодарим Вас за то, что Вы выбрали изделие фирмы “БайтЭрг”.*

*Ваша жизнь станет более безопасной и комфортной.*

*Перед установкой изделия внимательно изучите настоящее руководство.*



## 1. МЕРЫ ПРЕДОСТОРОЖНОСТИ

Меры безопасности при установке и эксплуатации видеокамеры должны соответствовать требованиям «Правил технической эксплуатации электроустановок потребителей» и «Правил техники безопасности при эксплуатации электроустановок потребителей».

***Не устанавливайте видеокамеру там, где отсутствует стабильное освещение.***

Резкие изменения освещения или вспышки могут привести к некорректной работе видеокамеры.

***Не касайтесь линзы объектива.*** Это одна из наиболее важных частей видеокамеры. Следите за чистотой линз.

***Не устанавливайте видеокамеру в условиях воздействия экстремальных температур.***

Особенно внимательно относитесь к обеспечению вентиляции при высокой температуре.

## 2



***Всегда надежно крепите видеокамеру к поверхности.***

В противном случае это может привести к ее падению и повреждению.

***Не бросайте видеокамеру и не подвергайте ее механическим ударам.***

Это может вызвать появление неисправностей.

***Избегайте попадания жидкости внутрь видеокамеры.***

Жидкости могут содержать минералы, которые разрушают электронные компоненты.

***Не разбирайте видеокамеру.***

Результатом таких действий может стать воспламенение, получение электрошока или возникновение других опасностей.

***Не пользуйтесь видеокамерой рядом с утечкой газа или топлива.***

Это может привести к воспламенению или появлению других опасностей.

***Прекратите эксплуатацию видеокамеры при обнаружении неполадки.***

## 2. НАЗНАЧЕНИЕ ВИДЕОКАМЕРЫ

Видеокамеры цветного изображения:

MBK-LA720 Ball (3.6)

MBK-LA720 Street (3.6)

MBK-LA720 Strong (3.6)

MBK-LVA720 Ball (2.8-12)

MBK-LVA720 Street (2.8-12)

MBK-LVA720 Street (9-22)

предназначены для применения в составе комплекса видеонаблюдения.

Видеокамеры работают в двух режимах: AHD-M\* (720p) и PAL 960H . Сигнал может непосредственно выводиться на видеомонитор, видеорегистратор или другое приемное оборудование.

## 3. ОСНОВНЫЕ ОСОБЕННОСТИ

В качестве сенсора в видеокамерах применяется матрица 1/3" Sony Exmor 1.3Mpxl. Технология SONY Exmor® позволяет получать изображение высокой детализации при низком уровне шума благодаря

*\*AHD-M – (Analog High Definition) формат аналогового изображения разрешения 1280x720p*

оптимизированной структуре построения матрицы.

В данных видеокамерах используется процессор NextChip NVP2431.

Видеокамеры серии MBK-Light-AHD имеют функцию OSD (On Screen Display) – экранное меню, в котором можно настроить основные параметры видеокамеры. Вход в меню и его настройка осуществляется с помощью джойстика, расположенного на видеокабеле.

### **СТРУКТУРА МЕНЮ КАМЕРЫ**

#### **MAIN MENU**

<b>MAIN MENU</b>		
1.	LENS	<b>MANUAL/DC</b>
2.	EXPOSURE	→
3.	BACKLIGHT	<b>OFF/HSBLC/BLC</b>
4.	WHITE BAL	<b>ATW/AWB/MANUAL/ OUTDOOR/INDOOR/ AWC-SET</b>
5.	DAY&NIGHT	<b>EXT/AUTO/COLOUR/ B/W</b>

6.	NR	→
7.	SPECIAL	→
8.	ADJUST	→
9.	EXIT	SAVE&END →

## EXPOSURE

EXPOSURE		
1.	SHUTTER	AUTO/1/25~1/50000
2.	AGC	0---15
3.	SENS-UP	OFF/AUTO
4.	BRIGHTNESS	0---100
5.	D-WDR	OFF/ON/AUTO
6.	DEFOG	OFF/AUTO
7.	RETURN	RET→

## NR --DIGITAL NOISE REDUCTION

NR		
1.	2DNR	MIDDLE/LOW/HIGH/OFF
2.	3DNR	MIDDLE/LOW/HIGH/OFF
3.	RETURN	RET

## SPECIAL FUNCTIONS

SPECIAL		
1.	CAM TITLE	OFF/ON
2.	D-EFFECT	→
3.	MOTION	OFF/ON (4 AREAS)
4.	PRIVACY	OFF/ON (4 AREAS)
5.	LANGUAGE	ENG/CHN/NED/POR/ RUS/POL/SPA/ITA/ FRA/GER
6.	DEFECT	→
7.	RS485	→
8.	RETURN	RET →

## ADJUST

ADJUST		
1.	SHARPNESS	AUTO/OFF
2.	MONITOR	CRT/LCD
3.	LSC	OFF/ON
4.	VIDEO.OUT	PAL/NTSC
5.	RETURN	RET →





Видеокамеры оснащены объективом с фиксированной диафрагмой.

Серия LA - с нерегулируемым углом обзора.

Серия LVA - с регулируемым углом обзора.

В видеокамерах реализован режим день/ночь (сдвигаемый ИК фильтр) — при малой освещенности автоматически происходит переход в черно-белый режим, включается ИК подсветка. Наблюдение можно вести при полном отсутствии внешнего освещения.



Питание видеокамеры осуществляется от внешнего стабилизированного источника 12В.

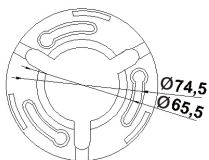
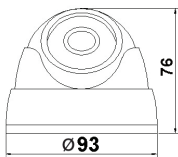


*Производитель оставляет за собой право вносить изменения в конструкцию, комплектацию или технологию изготовления изделия, не ухудшающие его потребительских свойств.*



**МБК light** AHD  
СНАБОЖИТЕЛСТВО

**Видеокамера МБК-LA720 Ball (3.6)**  
предназначена для установки внутри помещений как на горизонтальные, вертикальные, так и на наклонные поверхности.



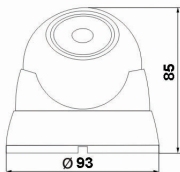
**МКК light** АНД  
КАМЕРОСТРОИТЕЛЬ

## Видеокамера МКК-LA720 Strong (3,6)

может быть использована как внутри, так и вне помещений без дополнительных гермокожухов и устройств обогрева. Имеет трудно съемную конструкцию корпуса, рекомендуется для установки в местах, где высок риск вандализма.



Конструкция корпуса позволяет устанавливать видеокамеру как на горизонтальные, вертикальные, так и на наклонные поверхности.



### Внимание!

Не рекомендуется устанавливать видеокамеру на токопроводящую поверхность, имеющую связь «с землей» - это может привести к искажению изображения, а в некоторых случаях - и к выходу оборудования из строя.



## **Видеокамера MBK-LA720 Street (3.6)**

может быть использована как внутри, так и вне помещений без дополнительных гермокожухов и устройств обогрева. На видеокамере установлен регулируемый солнцезащитный козырек – при необходимости отрегулируйте его положение. Видеокамера имеет универсальный кронштейн с 3-мя степенями свободы – воз-



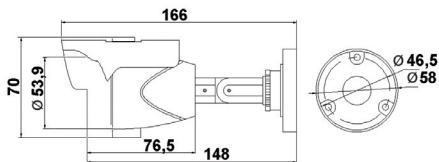
можен монтаж на горизонтальные, вертикальные или наклонные поверхности. Для установки видеокамеры закрепите ее на несущей поверхности с

помощью прилагаемого крепежа. Ослабьте все три винта фиксации кронштейна. Подключите видеокамеру и, контролируя изображение на мониторе, сориентируйте видеокамеру в нужном направлении. Затяните винты фиксации кронштейна.

### Внимание!

После фиксации кронштейна не допускается прилагать к корпусу видеокамеры скручивающих усилий против часовой стрелки – это может привести к разгерметизации корпуса.

Не рекомендуется устанавливать видеокамеру на токопроводящую поверхность, имеющую связь «с землей» - это может привести к искажению изображения, а в некоторых случаях - и к выходу оборудования из строя.





**Видеокамера MBK-LVA720 Ball (2,8-12)** предназначена для установки внутри помещений на горизонтальные поверхности. Для установки видеокамеры MBK-LV1000 Ball, отсоедините монтажный фланец от основания видеокамеры, повернув



его против часовой стрелки.

Закрепите монтажный фланец на несущей поверхности с помощью прилагаемого крепежа.

Из корпуса видеокамеры выходит ка-

бель, заканчивающийся разъемами питания и видео. Штатно предусмотрен выход кабеля «в сторону», при необходимости прокладки кабеля «сквозь» несущую поверхность удалите мембрану в центре монтажного фланца и пропустите кабель сквозь образовавшееся отверстие.

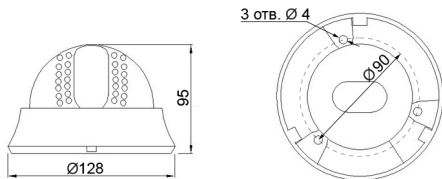
Установите видеокамеру на монтажный фланец и поверните по часовой стрелке до упора. Снимите защитный колпак, нажав на клавишу фиксатора.

Подключите видеокамеру и, контролируя изображение на мониторе, сориентируйте видеокамеру в нужном направлении, настройте угол обзора и резкость.

Для лучшего доступа к рукояткам объектива поверните блок ИК излучателей, затем верните его до касания с объективом.

При необходимости, поверните маскирующую вставку внутри колпака, совместив прозрачное окно с направлением наблюдения. Купол имеет однозначное положение, ориентируйтесь по вырезу в ободке основания и выступу в куполе.

Установите защитный колпак.





**Видеокамеры MBK-LVA720 Street (2,8-12) и MBK-LVA720 Street (9-22)** могут быть использованы как внутри, так и вне помещений без дополнительных гермокожухов и устройств обогрева.

В комплекте регулируемый солнцезащитный козырек.

Универсальная конструкция кронштейна позволяет устанавливать видеокамеру как на горизонтальные, так и на вертикальные или наклонные поверхности.



Для установки видеокамеры с помощью прилагаемого крепежа закрепите ее на несущей поверхности. Подключите видеокамеру и, контролируя изображение на мониторе, сориентируйте видеокамеру в нужном направлении, настройте угол обзора и резкость.

Для изменения положения корпуса ослабьте все три винта фиксации кронштейна, сориентируйте видеокамеру в направлении наблюде



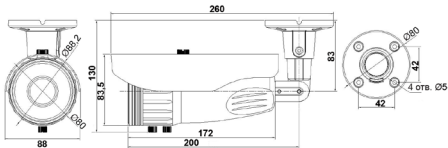
ния, затяните винты фиксации кронштейна.

### **Внимание!**

После фиксации кронштейна не допускается прилагать к корпусу видеокамеры скручивающих усилий против часовой стрелки – это может привести к разгерметизации корпуса.

Для настройки угла обзора и резкости используйте рукоятки, расположенные снаружи корпуса, в нижней его части. Герметичность при этом сохраняется.

Не рекомендуется устанавливать видеокамеру на токопроводящую поверхность, имеющую связь «с землей» - это может привести к искажению изображения, а в некоторых случаях - и к выходу оборудования из строя.



#### 4. ТЕХНИЧЕСКИЕ ХАРАКТЕРИСТИКИ

Наименование	МВК-LA720 Ball (3.6)	МВК-LA720 Strong (3.6)
Фото		
Описание	Цветная день/ночь камера AHD-M, HD720p для помещений. ИК подсветка.	Цветная день/ночь уличная трудноъемная камера AHD-M, HD720p, ИК подсветка.
Матрица	1/3" матрица SONY Exmor 1.3 Мрхl	
Разрешающая способность	1280x720p/ 960H	
Минимальная освещенность на объекте	0.01лк/F1.6, 0 лк до 20м (ИК вкл.)	
Объектив	f=3.6 мм (78°гор.)	
Выходной сигнал	AHD-M/ PAL (1 В/75 Ом)	

Наименование	<b>MBK-LA720 Ball (3.6)</b>	<b>MBK-LA720 Strong (3.6)</b>
Электронный затвор	1/50 — 1/100 000 сек	
Баланс белого	Авто/ ручной	
ИК подсветка	24 диода, дальность до 20 м	
Исполнение	для помещений	IP-66
Диапазон рабочих температур	-10°C...+50°C	-45°C...+50°C
Питание	DC 12В±10%/ 300mA	
Габариты	Ø93x76 мм	Ø93x85 мм
Вес, нетто/брутто не более	230 г/ 350 г	360 г/ 480 г
Размер упаковки	135x135x125 мм	135x135x125 мм

Наименование	<b>MBK-LA720 Street (3.6)</b>	<b>MBK-LVA720 Ball (2,8-12)</b>
Фото		
Описание	Уличная цветная день/ночь камера высокого разрешения. ИК подсветка.	Цветная день/ночь купольная камера высокого разрешения для помещений. ИК подсветка.
Матрица	1/3" матрица SONY Exmor 1.3 Мрхl	
Разрешающая способность	1280x720p/ 960H	
Минимальная освещенность на объекте	0.01лк/F1.6, 0 лк до 20м (ИК вкл.)	
Объектив	f=3.6 мм (78°гор.)	2,8-12 мм (97°-24°гор.)
Выходной сигнал	AHD-M/ PAL (1 В/75 Ом)	

Наименование	<b>MBK-LA720 Street (3.6)</b>	<b>MBK-LVA720 Ball (2,8-12)</b>
Электронный затвор	1/50 — 1/100 000 сек	
Баланс белого	Авто/ ручной	
ИК подсветка	24 диода, дальность до 20 м	22 диода, дальность до 20 м
Исполнение	IP-66	для помещений
Диапазон рабочих температур	-45°C...+50°C	-10°C...+50°C
Питание	DC 12В±10%/ 300mA	
Габариты	70x70x166 мм	Ø128x95 мм
Вес, нетто/ брутто не более	400 г/ 520 г	320 г / 430 г
Размеры упаковки	120x146x300 мм	190x100x90 мм

Наименование	MBK-LVA720 Street (2,8-12)	MBK-LVA720 Street (9-22)
Фото		
Описание	Уличная цветная день/ночь камера высокого разрешения с варио-объективом. ИК подсветка.	Уличная цветная день/ночь камера высокого разрешения с варио-объективом. ИК подсветка.
Матрица	1/3" матрица SONY Exmor 1.3 Mpxl	
Разрешающая способность	1280x720p/ 960H	
Минимальная освещенность на объекте	0.01 лк/F1.6; 0 лк до 40м (ИК вкл.)	
Объектив	2,8-12 мм (97°-24° гор.)	9-22 мм (32°-13° гор.)

Наименование	MBK-LVA720 Street (2,8-12)	MBK-LVA720 Street (9-22)
Выходной сигнал	AHD-M/ PAL (1 В/75 Ом)	
Электронный затвор	1/50 — 1/100 000 сек	
Баланс белого	Авто/ ручной	
ИК подсветка	48 диодов, дальность до 40 м	
Исполнение	IP-66	
Диапазон рабочих температур	-45°С...+50°С	
Питание	DC 12В±10%/ 500мА	
Габариты	260x88x130 мм	
Вес, нетто/ брутто	750 г/ 930 г	
Размеры упаковки	300x120x146 мм	

## **5. РЕКОМЕНДАЦИИ ПО УСТАНОВКЕ ВИДЕОКАМЕР**

При установке и эксплуатации видеокamеры необходимо руководствоваться следующими нормативными документами:

- РД78.36.003-2002: «Инженерно-техническая укрепленность. Технические средства охраны. Требования и нормы проектирования по защите объектов от преступных посягательств. Руководящие документы».
- Р78.36.008-99: «Требования к проектированию систем охранного телевидения».
- Р78.36.002–2010: «Выбор и применение систем охранных телевизионных. Рекомендации».



## 6. КОМПЛЕКТ ПОСТАВКИ

Видеокамера в сборе	1 шт.
Крепеж	1 комплект
Ключ Г-образный*	1 шт.
Разъем питания	1 шт.
Руководство по эксплуатации	1 шт.
Индивидуальная упаковка	1 шт.

\* кроме MBK-LA720 (3.6) Ball

## 7. ГАРАНТИЙНЫЕ ОБЯЗАТЕЛЬСТВА

ООО «БайтЭрг» гарантирует работу видеокамеры в течение 24 месяцев с момента продажи.

Гарантийные обязательства недействительны, если причиной неисправности видеокамеры являются:

- умышленная порча;
- пожар, наводнение, стихийные бедствия;
- аварии в сети питания;
- неправильное подключение видеокамеры (ошибка в полярности питания, ошибка в выборе источника питания);
- механические повреждения.

С актуальным перечнем сервисных центров можно ознакомиться на <http://byterg.ru/servis/>



**MAK** *light* **AHD**  
С У А Д О П М Е Д И





ООО «БайтЭрг» Россия, г. Москва.

Задумано в России  
Изготовлено в КНР

[www.byterg.ru](http://www.byterg.ru)