

**Руководство пользователя для  
IP камер J2000**

# Оглавление

1. Интерфейс входа.....	1
2. Живое видео.....	2
2.1 Полноэкранный предварительный просмотр.....	2
2.2 Электронный зум.....	2
2.3 PTZ управление.....	3
2.4 Показать правило смарт обнаружения.....	3
3. Воспроизведение.....	4
4. Настройки.....	5
4.1 Информация об оборудовании.....	5
4.2 QR код.....	6
4.3 PTZ настройки.....	6
4.4 Настройки дисплея.....	7
4.5 Кодирование.....	8
4.6 Параметры видео.....	9
4.7 Детекция движения.....	10
4.8 Тревожное видео.....	11
4.9 Маскирование.....	12
4.10 Задание по расписанию.....	13
4.11 Обнаружение объекта.....	14
4.12 Зона обнаружения.....	15
4.13 Виртуальная защита.....	16
4.14 Сетевые настройки.....	17
4.15 Платформа управления.....	18
4.16 Мультикастовая конфигурация.....	18
4.17 DDNS настройки.....	19
4.18 NTP настройки.....	20
4.19 Email настройки.....	21
4.20 FTP настройки.....	22
4.21 Тревожный вход.....	23
4.22 Тревожный выход.....	24
4.23 Настройки исключений.....	24
4.24 Информация пользователя.....	25
4.25 Обновление системы.....	26
4.26 Автоматическая перезагрузка.....	26
4.27 Управление хранением данных.....	27
4.28 Восстановление.....	27
4.29 Локальные настройки.....	28
5. Управление файлами.....	29
5.1 Поиск.....	29
5.2 Воспроизведение снимков.....	29
5.3 Резервное копирование.....	30
5.4 Компановка снимков.....	30

5.5 Предварительный просмотр снимка.....	30
5.6 Файл снимков.....	30
5.7 Предварительный просмотр видео.....	30
5.8 Резервное копирование воспроизведенного видео.....	30
6. Журнал.....	31
7. Выход.....	31

## Утверждение

Инструкция предназначена только для ознакомления. Подробная информация в соответствии с продуктом. Инструкция может содержать некоторые технические неточности или типографические ошибки, но мы постоянно работаем над улучшением.

Продукт или процедуры, описанные в инструкции, могут быть изменены или обновлены в любое время без предварительного уведомления.

Скриншоты, используемые в инструкции указаны только для примера и объяснения.

Если есть какие-либо сомнения, запросите документы о новейших процедурах и дополнениях

Примечания, пожалуйста, проконсультируйтесь с отделом послепродажного обслуживания.



# 1. Интерфейс входа

Введите IP-адрес интерфейсных устройств в браузере IE(по умолчанию IP-адрес 192.168.1.188) получить доступ к интерфейсу входа, как показано на следующем рисунке:



После входа в интерфейс входа в систему, вам будет предложено установить элемент управления ActiveX, как показано на следующем рисунке:



**Имя пользователя:** настройка администрирования (по умолчанию)

**Пароль:** нет пароля (настройки по умолчанию)

**Модель:** т. е. ActiveX или номера элементов ActiveX. Если вы используете браузер IE, затем выберите т. е. ActiveX для входа. А

вы используете другие браузеры, затем выберите номера ActiveX для входа. (Примечание: выберите номера ActiveX без установки элемента ActiveX)

**Выберите Язык:** Русский, Английский, циклы китайский, традиционный китайский нажмите кнопку "Отправить", чтобы войти.


## 2. Живое видео

После авторизации, он войдет в предварительный просмотр, как показано на рисунке последующих.

Примечание: вставленная карта TF для полного интерфейса функции дисплея, в противном случае, это для простой интерфейс типа.



### 2.1 Полноэкранный предварительный просмотр.

Нажмите на значок полноэкранного  в нижнем правом углу, чтобы просмотреть в полноэкранном режиме.

Или же вы можете щелкнуть правой кнопкой мыши, чтобы войти и выйти из полноэкранное отображение в интерфейсе предварительного просмотра.

### 2.2 Электронный зум

Это может увеличить изображение предварительного просмотра с помощью колеса прокрутки мыши, как показано на



## 2.3 PTZ управление



**Управление PTZ:** Вы можете использовать восемь кнопок со стрелками, чтобы повернуть интерфейсные устройства, и AUTO указывает автоматическое вращение. Zoom In / Out: Для регулировки степени увеличения / уменьшения

**Фокус:** Для регулировки размера фокуса


**Диафрагма:** Для регулировки размера апертуры

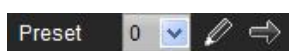
**Скорость:** Используйте ползунок, чтобы регулировать скорость PTZ





**Яркость:** Для регулировки яркости экрана

**Контраст:** Для настройки контрастности экрана

Стрелка  используется для восстановления настроек по умолчанию.



Установить заданную точку: Установите предустановленную точку с помощью кнопок со стрелками на управление PTZ, чтобы повернуть камеру в нужное место, рядом выберите номер предустановки из выпадающего списка предустановленную точку, а затем нажмите  кнопку. Вызов на заданную точку: Вызов заданной точки, выбрав номер предустановки для вызова из заданной точки в раскрывающемся списке и нажмите кнопку .



**Интерком:** Нажмите ее, чтобы включить или отключить голосовой интерком

**Снимок:** Захват для предварительного просмотра. Нажмите на значок захвата, он будет автоматически всплывать свой путь к месту хранения.

**Полный экран:** отображение текущего предварительного просмотра в полноэкранном режиме

**Запись:** Включение или отключение интерфейса записи предварительного просмотра

**Тип события:** Включение или отключение обезоруживающей / сброс тревоги

**Примечание:** X показывает, что функция выключена или выключена

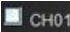
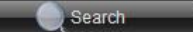
## 2.4 Показать правило смарт обнаружения

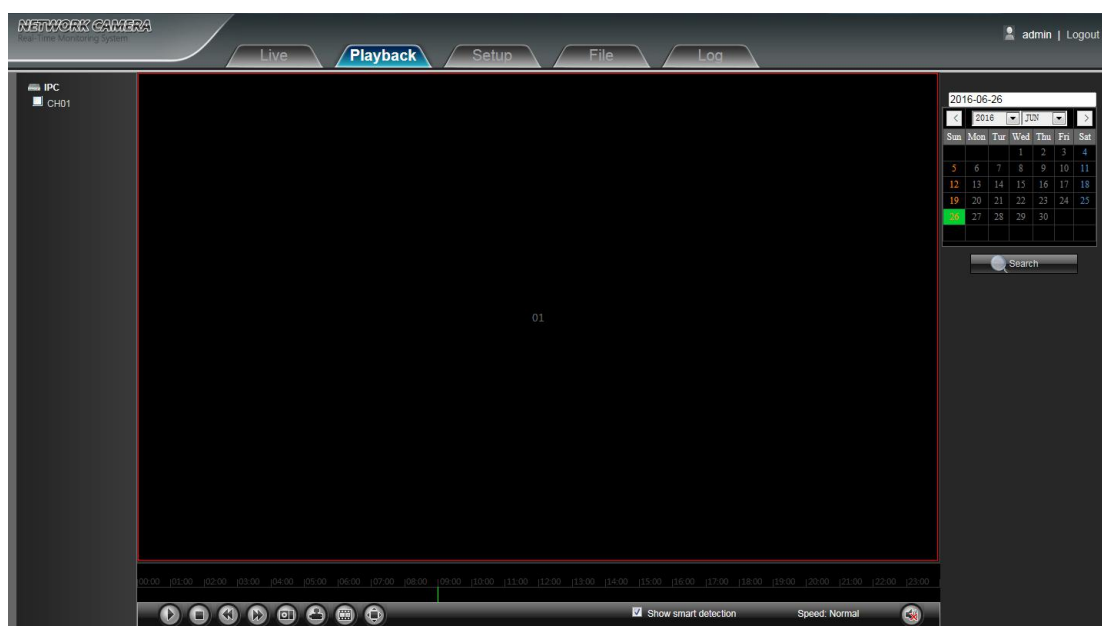











**Показать правило обнаружения смарт:** выбрать, следует ли отображать интеллектуальные типы обнаружения (всего четыре типа: Target Count, обнаружения объектов, Зона обнаружения, Virtual Guard), как показано на рисунке ниже.

**Показать смарт результат обнаружения:** Дисплей интеллектуальный результат обнаружения: выбрать, следует ли отображать интеллектуального обнаружения статистического результата, как показано на рисунке ниже.

### 3. Воспроизведение

Нажмите Воспроизведение для входа в интерфейс воспроизведения, нажмите на значок  CH01 рядом выберите время дате вызывающего видео в случае необходимости, затем щелкните значок  Search запись видео будет автоматически искать, как показано на рисунке наблюдения:



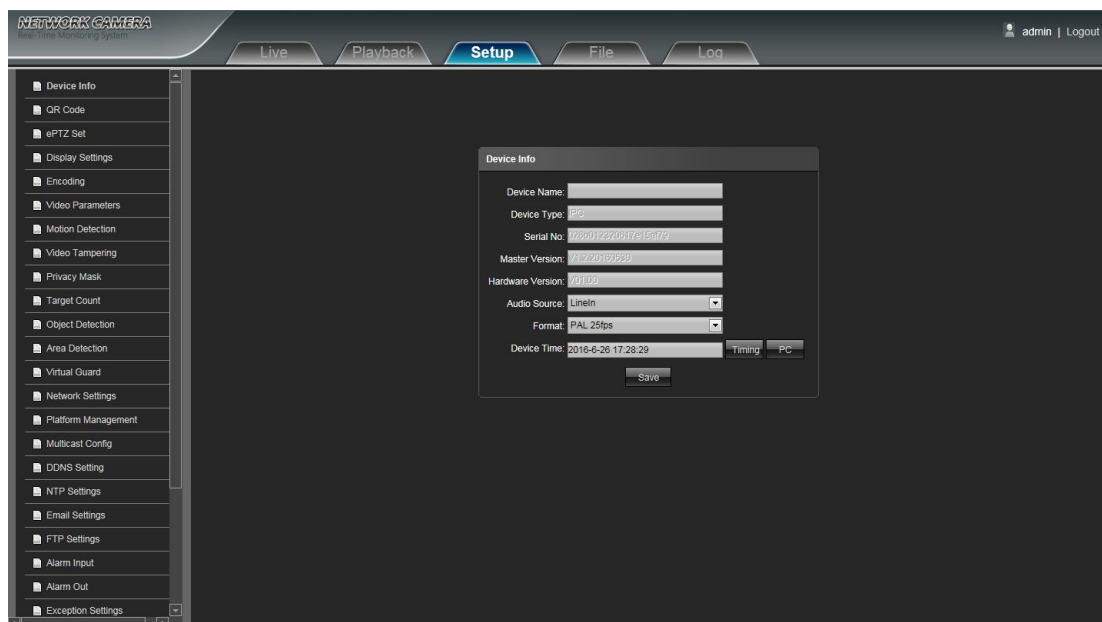
-  **Старт:** Начало текущего воспроизведения
-  **Стоп:** Остановка текущего воспроизведения
-  **Медленно:** Замедление скорости воспроизведения (1/2, 1/4, 1/8, 1/16 раз дополнительно)
-  **Быстро:** Ускорить скорость воспроизведения (2, 4, 8, 16 раз по желанию)
-  **Снимок:** Захват снимка может быть в любой канал воспроизведения
-  **Резервное копирование:** Может быть резервной видео в любом канале воспроизведения
-  **Воспроизведение кадра:** Покадровая воспроизведение
-  **Полный экран:** Воспроизведение видео будет отображаться в полноэкранном режиме
- Показать смарт обнаружения:** Дисплей интеллектуального обнаружения: когда видео является intelligentlt обнаружить видео, он может отображать интеллектуальные правила обнаружения и статистический результат.
-  **Голос:** Регулировка громкости воспроизведения аудио

Дважды щелкните расположение ползунка, он начнет воспроизводить видео, или вы можете нажать кнопку Пуск для воспроизведения видео.

Дважды щелкните расположение ползунка, он начнет воспроизводить видео, или вы можете нажать кнопку Пуск для воспроизведения видео.

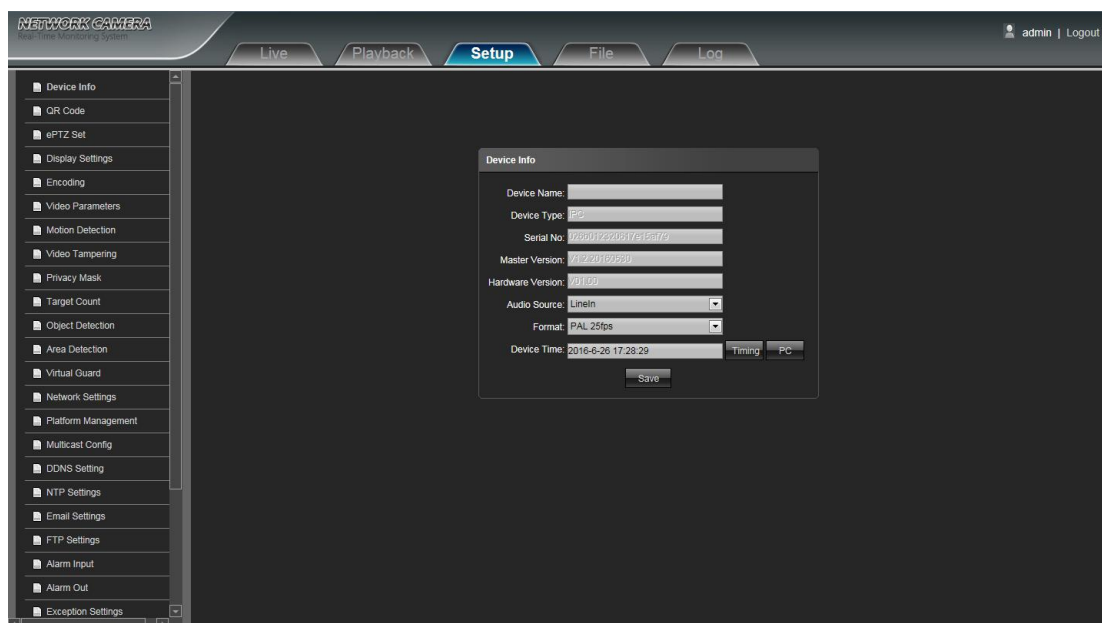
## 4. Настройки.

Примечание: вставленная карта TF для полного интерфейса функции дисплея, в противном случае, это для простой интерфейс типа.



### 4.1 Информация об оборудовании.

Интерфейс устройства Информация IP камеры, как показано на рисунке наблюдения:



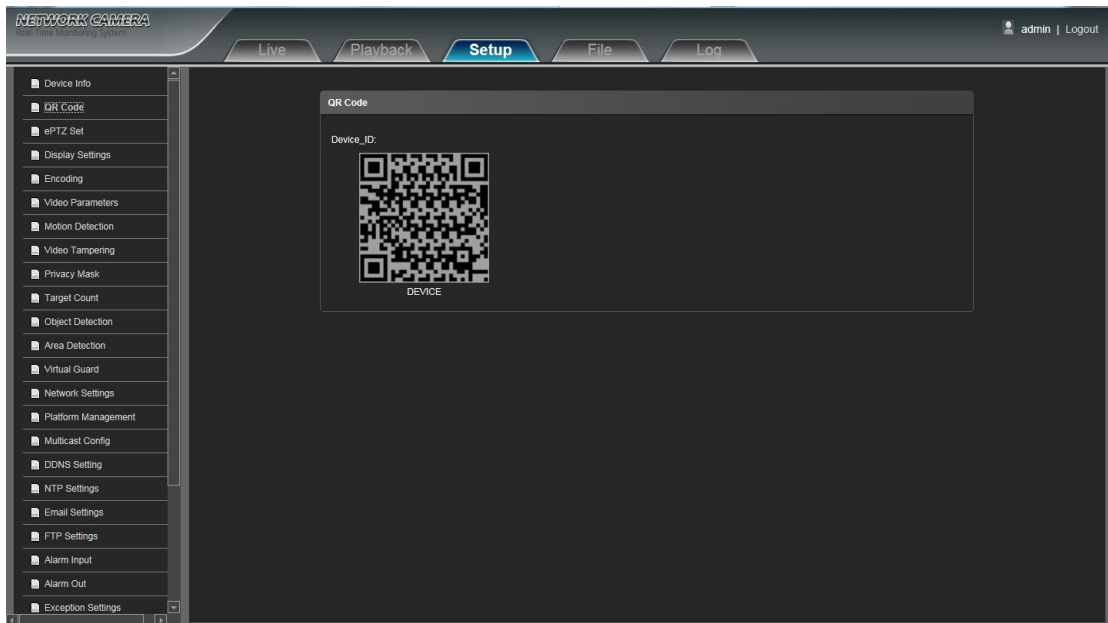
- **Имя устройства:** Изменение названия камеры
- **Тип устройства:** Отображает тип устройства
- **Серийный номер:** Отображение серийный номер
- **Версия прошивки:** отображение программного обеспечения на сегодняшний день

- **Версия аппаратного обеспечения:** Отображение номера версии аппаратного обеспечения
- **Формат:** Переключатель для выбора PAL и NTSC системы сканирования изображения
- **Время Прибор:** Установка и отображение текущего времени устройства

После настройки всех параметров в комплекте, нажмите кнопку Сохранить, а затем он вступает в силу немедленно.

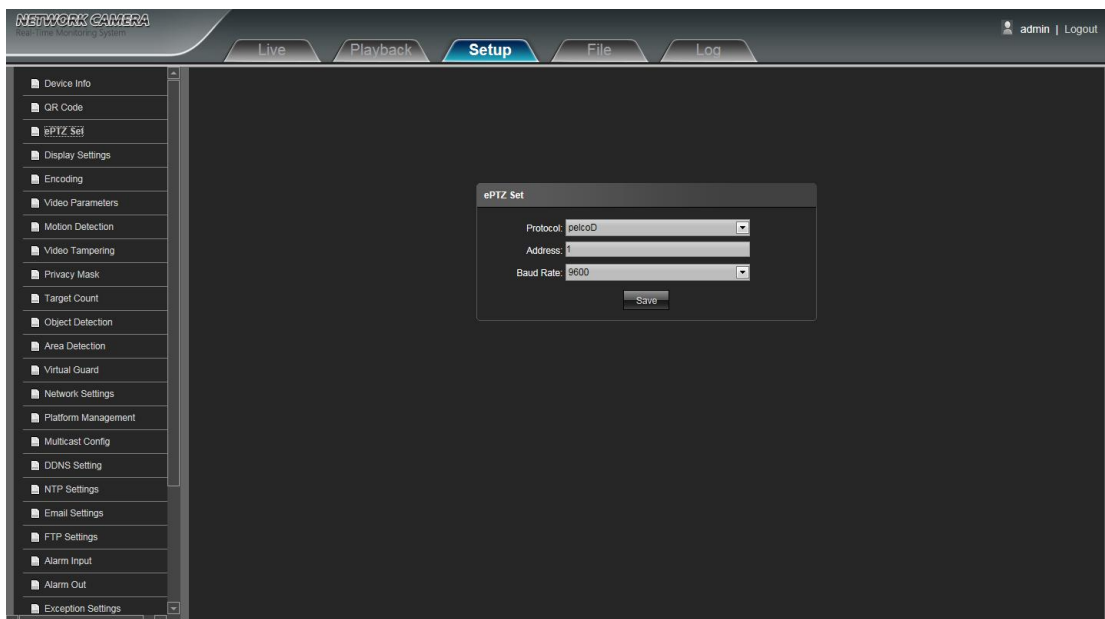
## 4.2 QR код.

Сканирование QR-код для входа в систему непосредственно через клиента, для мобильного на IP-камеры QR код интерфейса, как показано на следующем рисунке. (Примечание: После того, как включить соответствующие протоколы в интерфейсе управления платформой, то значок QR-код будет отображать поддержку QR-код:.. Fseye В интерфейс управления платформой, протокол device\_id должен быть согласован с Клиентом Fseye.)



## 4.3 PTZ настройки

IP-камера интерфейс установки PTZ, как показано на рисунке наблюдения:

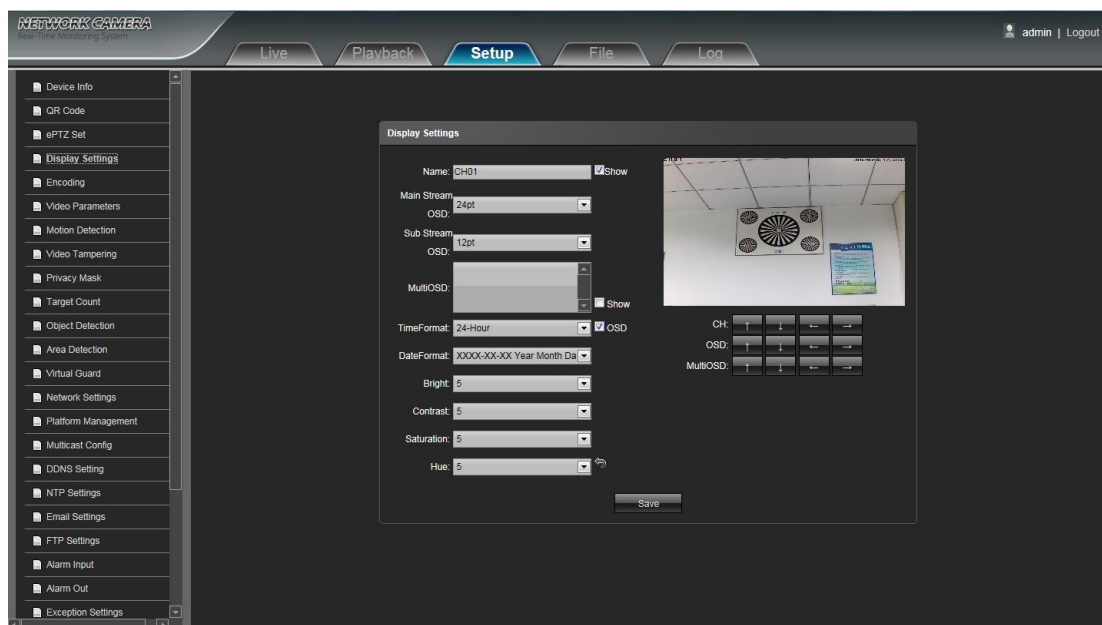


- **Протокол:** Поддержка PelcoD и протокол pelcoP
- **Адрес:** Поддержка 0-255 код адреса регулируемые
- **Скорость передачи данных:** Поддержка разнообразных Скорость передачи выбирается
- **Метод работы:** Подключите аналоговый высокоскоростной купол на IP-камеры АВ порт, установить скорость протокола и передачи, а также управлять куполом высокой скорости через интерфейс просмотра IPC

После настройки всех параметров в комплекте, нажмите кнопку Сохранить, а затем он вступает в силу немедленно.

## 4.4 Настройки изображения

Интерфейс камеры Настройки дисплея IP, как показано на рисунке последующих.



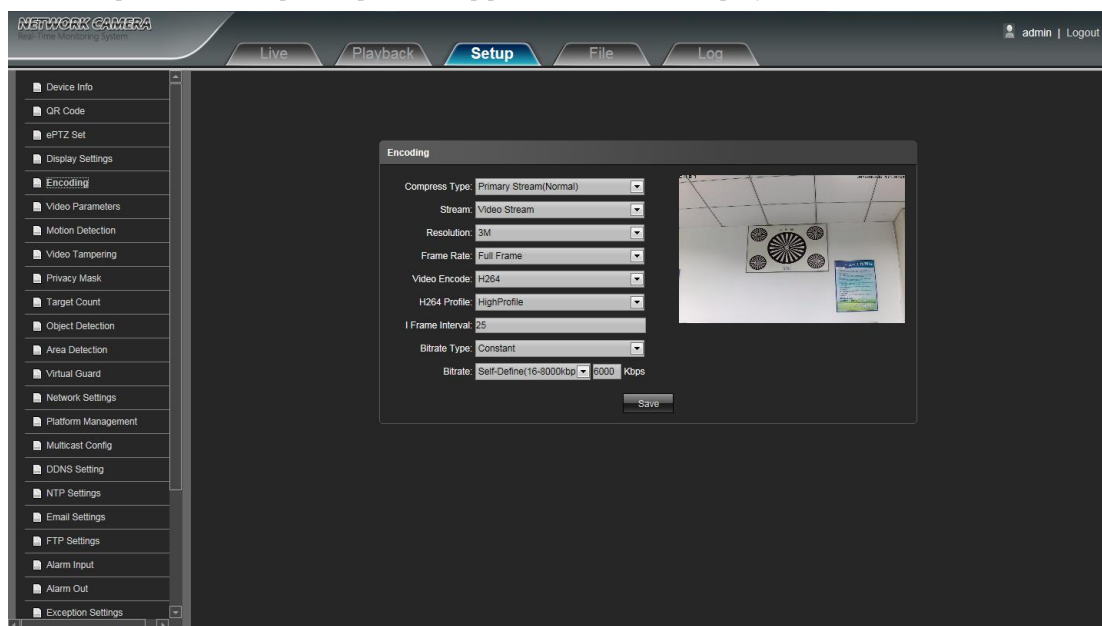
- **Имя:** Измените имя назначенного канала
- **Основной поток OSD:** Изменение назначенного канала шрифт основного потока OSD
- **Вторичный поток OSD:** Изменение назначенного канала шрифта к югу потока OSD
- **МультиOSD:** Добавить мульти определенное пользователем экранное меню, он может быть выбран Показать или нет
- **Формат времени:** Выберите другой режим отображения времени для назначенного канала
- **Формат даты:** Выберите другой режим отображения даты для назначенного канала
- **Яркость:** Настройка яркости для назначенного канала
- **Контраст:** Регулировка контрастности для назначенного канала
- **Насыщенность:** Регулировка насыщенности для назначенного канала
- **Оттенок:** Настройка цветового оттенка для назначенного канала
- **CH (Местонахождение):** Установить название канала местоположение для назначенного канала
- **OSD (Настройка даты):** Установить местоположение дата канала для назначенного канала
- **Мульти OSD (регулировка положения):** Многоканальный OSD символы можно настроить соответствующее местоположение
- **Циклотронное Agtow:** Восстановление параметров по умолчанию (только для ярких, контрастность, насыщенность и оттенок)

После настройки всех параметров в комплекте, нажмите кнопку Сохранить, а затем он вступает в силу немедленно.



## 4.5 Кодирование

Кодирование IP-камеры настройки интерфейса, как показано на рисунке наблюдения:



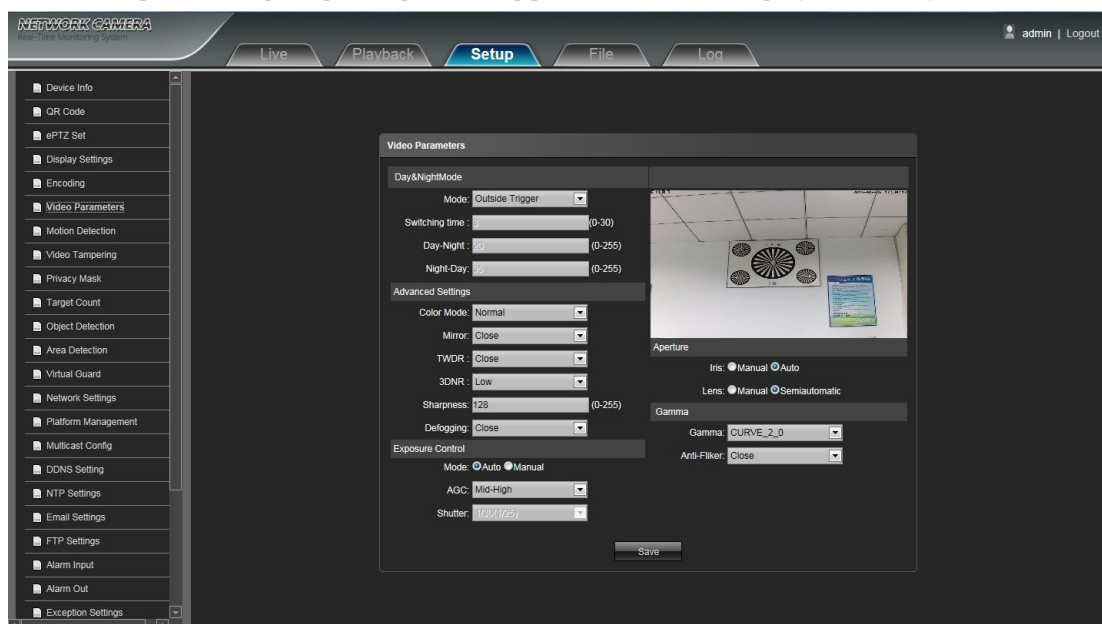
- **Тип сжатия:** Первичный поток (Нормальный) / Sub выбирается поток
- **Поток:** использовать сложные STREAM / видеопотока два типа
- **Разрешение:** Камера поддерживает несколько революцию, будет отображаться здесь.
- **Частота кадров:** Выберите другую частоту кадров в раскрывающемся списке, по умолчанию Full Frame
- **Кодирование видео:** H.264 / MJPEG / H.264 + три вида формата кодирования видео
- **H264 профиля:** Есть MainProfile / Базовые / HighProfile - три типа опционально
- **Интервал I кадра:** Установка времени интервала I кадра
- **Тип скорости передачи:** Постоянная / переменная выбирается
- **Скорость передачи:** Установка отличается битрейт различных каналов

После настройки всех параметров в комплекте, нажмите кнопку Сохранить, а затем он вступает в силу немедленно.



## 4.6 Параметры видео.

IP-камера Видео Параметры настройки интерфейса, как показано на рисунке: последующей

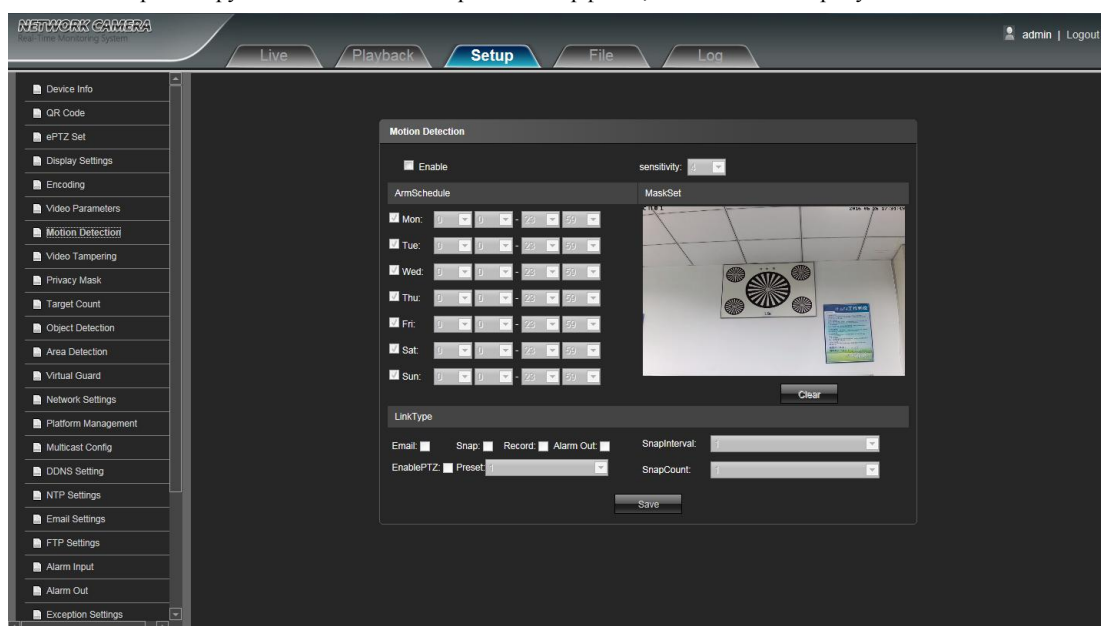


- **Режим День & Ночь:** Вне Trigger / Авто / Цвет / Черный Белый четыре вида выбора режима. Не инфракрасный режим IP-камеры по умолчанию Auto, и режим инфракрасные IP-камеры по умолчанию Вне триггера. В зависимости от типа IP-камеры и реальной сцены, пользователь может выбрать режим Day & Night опциональный
- **Время переключения:** Day & Night реле времени задержки, 0-30s по выбору, и по умолчанию 3s
- **День-Ночь-Порог:** 0-255 по выбору, пользователи могут настроить его в соответствии с необходимостью, по умолчанию 20
- **Ночь-День-Порог:** 0-255 по выбору, пользователи могут настроить его в соответствии с необходимостью, по умолчанию 35
- **Цветовой режим:** Нормальный / Яркий / Природа три варианта, по умолчанию Нормальный
- **Зеркало:** Закрыть / Зеркало по горизонтали / вертикали Зеркало / 180 Вращение / 90 Вращение / 270 Вращение шесть вариантов, по умолчанию Закрыть
- **TWDR:** Закрыть / Low / Mid / High четыре варианта, по умолчанию Закрыть
- **3DNR:** Закрыть / Low / Mid / Mid-High / Высокий пять уровней, по умолчанию Закрыть
- **Резкость:** 0-255 по выбору, по умолчанию 128
- **Запотевания:** Закрыть / Low / Mid / High четыре варианта, по умолчанию Закрыть.
- **Режим управления выдержки:** автоматический / ручной по выбору, по умолчанию Auto
- **AGC:** Low / Mid-Low / Mid / Mid-High / Высокий по выбору, по умолчанию Mid-High. Чем выше значение Auto Gain, чувствительность Эггер в низкой освещенности, в то время как шум будет более очевидным
- **Затвор:** Авто, ручной: 1/30 (25) -1/10000, по умолчанию Авто затвора
- **Гамма:** CURVE\_1\_6, CURVE\_1\_8, CURVE\_2\_0, CURVE\_2\_2 полностью четыре режима, по умолчанию CURVE\_2\_0
- **Анти-Фликер:** Закрыть, 50Hz, 60Hz три типа, по умолчанию Закрыть
- **Диафрагма:** Диафрагма, ручной / автоматический по выбору, по умолчанию Auto. Объектив, ручной / полуавтоматическая по выбору (Существует такой вариант, когда он оснащен электрическим объективом), по умолчанию Полуавтоматическая

После настройки всех параметров в комплекте, нажмите кнопку Сохранить, настройки вступят в силу немедленно.

## 4.7 Детекция движения

IP-камера обнаружения движения настройки интерфейса, как показано на рисунке наблюдения:

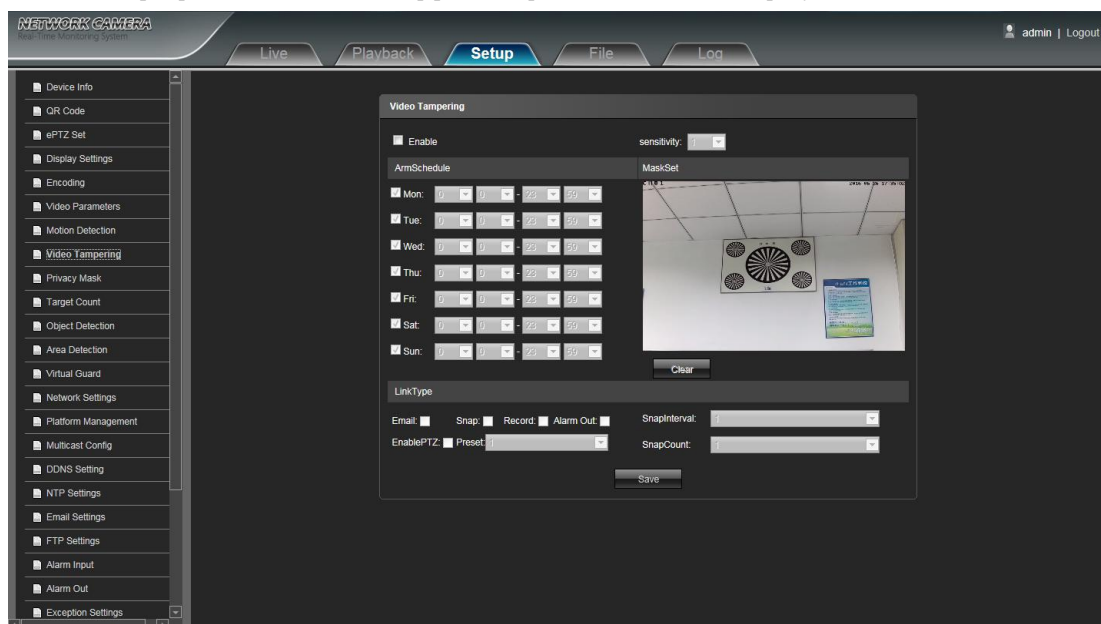


- **Активация:** Выберите, следует ли включить функцию обнаружения движения.
- **По расписанию:** Задайте расписание сигнализации с понедельника по воскресенье
- **Настройка маскирования:** Нажмите и перетащите левую кнопку мыши в маске Установить интерфейс предварительного просмотра, а затем сделать небольшую проверку, чтобы установить дополнительные детективные области.
- **Очистка:** Нажмите кнопку Очистить, чтобы очистить текущие области детективные
- **Чувствительность:** Чем выше чувствительность, тем более очевидным сыщик движения эффект
- **E-mail:** Отправить e-mail. После того, как сигнал тревоги срабатывает, что он будет отправлять электронную почту к назначенному почтовому ящику
- **Привязка:** Нажмите оснастку. После того, как сигнал тревоги срабатывает, что она будет увязка камеру к фотоснимка и сохранить его в карточке TF
- **Запись:** Нажмите кнопку тревоги Record. Once триггеры, что он будет увязка камеру для записи видео и восстановить его в карточке TF
- **Выход тревоги:** Существует активная Уорнер подключен к выходу тревоги порта. После того, как сигнал тревоги срабатывает, что он будет увязка встроенный релейный переключатель, чтобы сделать выход тревоги.
- **Включение PTZ:** При обнаружении движения выдает сигнал тревоги, он будет увязка движение PTZ
- **Предустановка:** При обнаружении движения выдает сигнал тревоги, он будет увязка пресетов
- **Привязка Интервала:** установить интервал времени снимка
- **Привязка счетчика:** Установить счетчик снимок изображения для этого времени

После настройки всех параметров в комплекте, нажмите кнопку Сохранить, настройки вступят в силу немедленно.

## 4.8 Тревожное видео

IP-камера тревожного видео - интерфейс настройки, как показано на рисунке наблюдения:

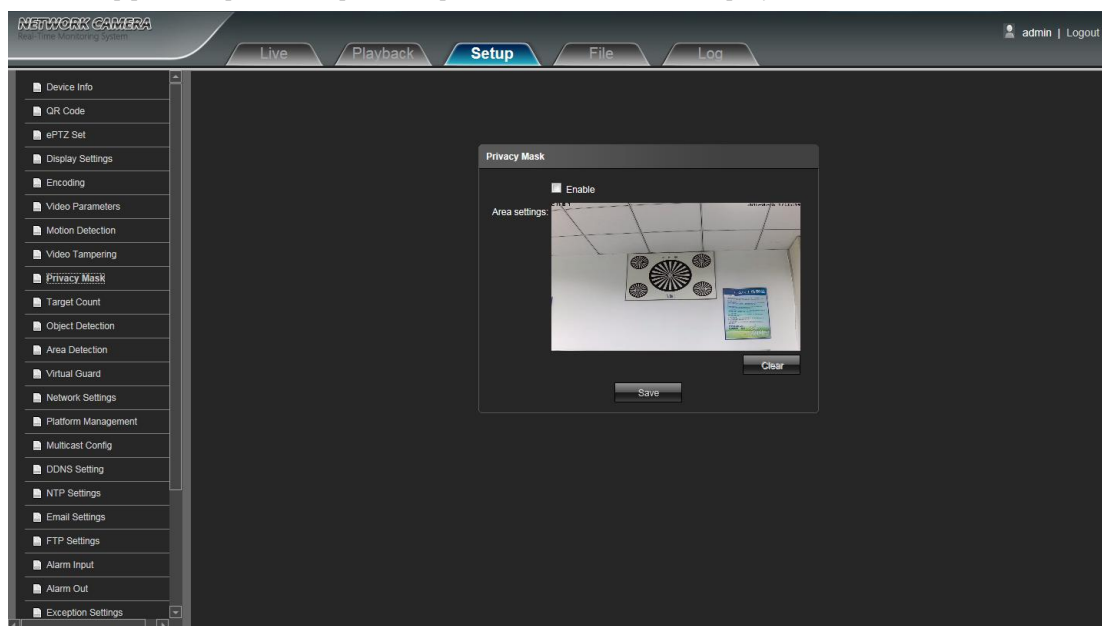


- **Активация:** Выберите, следует ли включить функцию тревожного видео.
- **По расписанию:** Задайте расписание сигнализации с понедельника по воскресенье
- **Настройка маскирования:** Нажмите и перетащите левую кнопку мыши в маске Установить интерфейс предварительного просмотра, а затем сделать небольшую проверку, чтобы установить дополнительные детективные области.
- **Очистка:** Нажмите кнопку Очистить, чтобы очистить текущие области детективные
- **Чувствительность:** Чем выше чувствительность, тем более очевидным сыщик движения эффект
- **E-mail:** Отправить e-mail. После того, как сигнал тревоги срабатывает, что он будет отправлять электронную почту к назначенному почтовому ящику
- **Привязка:** Нажмите оснастку. После того, как сигнал тревоги срабатывает, что она будет увязка камеру к фотоснимка и сохранить его в карточке TF
- **Запись:** Нажмите кнопку тревоги Record.Once триггеры, что он будет увязка камеру для записи видео и восстановить его в карточке TF
- **Выход тревоги:** Существует активная Уорнер подключен к выходу тревоги порта. После того, как сигнал тревоги срабатывает, что он будет увязка встроенный релейный переключатель, чтобы сделать выход тревоги.
- **Включение PTZ:** При обнаружении движения выдает сигнал тревоги, он будет увязка движение PTZ
- **Предустановка:** При обнаружении движения выдает сигнал тревоги, он будет увязка пресетов
- **Привязка Интервала:** установить интервал времени снимка
- **Привязка счетчика:** Установить счетчик снимок изображения для этого времени

После настройки всех параметров в комплекте, нажмите кнопку Сохранить, настройки вступят в силу немедленно.

## 4.9 Маскирование

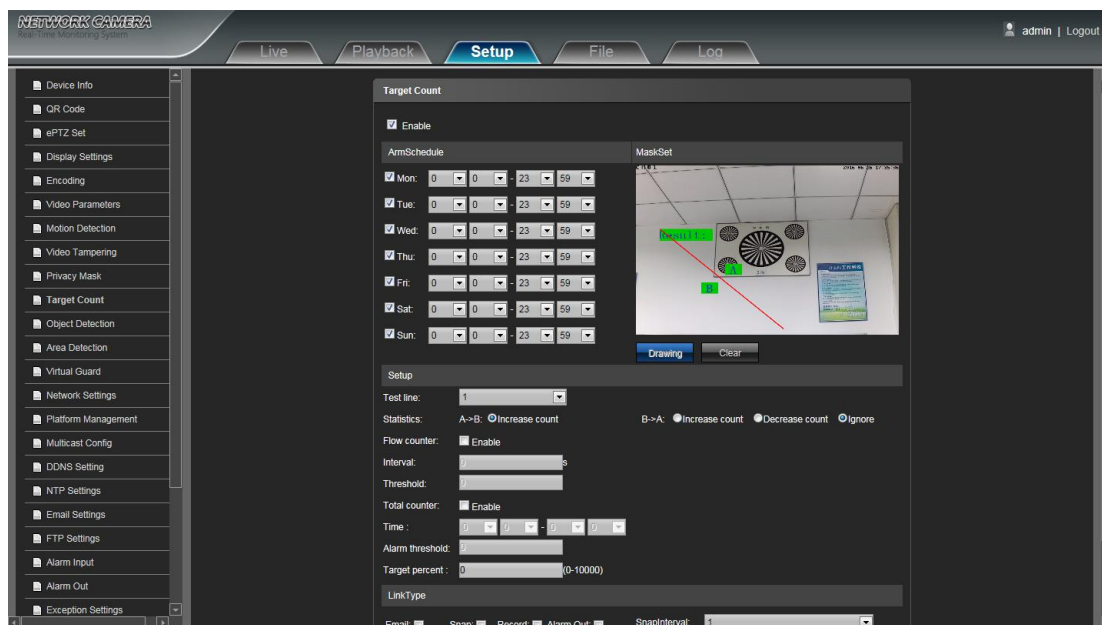
Интерфейс настройки камеры Маскирования IP, как показано на рисунке наблюдения:



- **Активация:** Включить или отключить функцию маскирования
  - **Настройки Области:** Нажмите и перетащите левую кнопку мыши в интерфейсе предварительного просмотра Параметры области, а затем сделать проверку, чтобы установить дополнительную область маски.
  - **Очистка:** Нажмите кнопку Очистить, чтобы удалить текущую область маски
- После настройки всех параметров в комплекте, нажмите кнопку Сохранить, а затем настройки вступят в силу немедленно.

## 4.10 Задание по расписанию

IP-камера задания по расписанию интерфейс настройки, как показано на рисунке наблюдения:



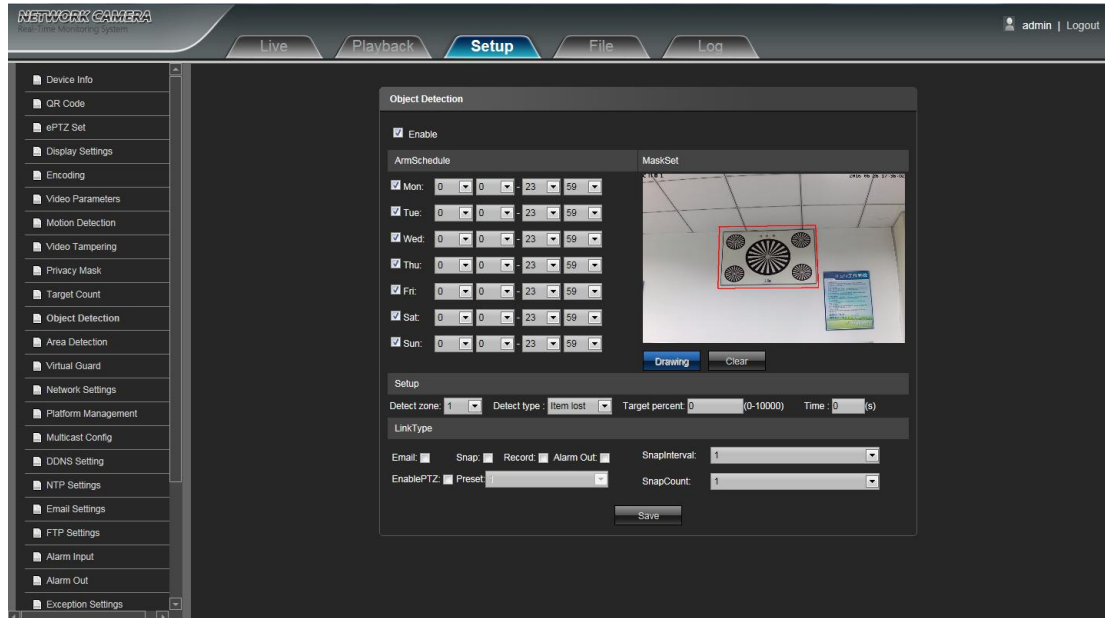
- **Активация:** Включение или отключение функции задания по расписанию
- **По расписанию:** Может быть установлен с понедельника по воскресенье
- **Настройка маскирования:** Нажмите и перетащите левую кнопку мыши, чтобы установить тестовую линию в интерфейсе предварительного просмотра. Параметры области, а затем нажмите правую кнопку, чтобы завершить установку, а также цели, проходящие через линии будут посчитаны
- **Очистка:** Нажмите кнопку Очистить, чтобы удалить все тестовые строки
- **Тест линии:** Для того, чтобы добавить новые тестовые линии, или установите значение параметра для соответствующей тестовой линии дополнительного (поддержка макс 4 испытательных строк.)
- **Статистика:** Набор тестовых линий для целей, проходящих через, есть  $A \rightarrow B$  и  $B \rightarrow A$  двух статистических методов.
- **Счетчик расхода:** Включение или отключение функции счетчика расхода
- **Интервал:** Установка временного интервала подсчета, когда это больше, чем интервал времени, счетчик расхода сбрасывается и автоматически переходит в следующий период подсчета
- **Порог:** Установите верхнее предельное значение для подсчета, когда это больше, чем значение, она будет срабатывать функция сигнала тревоги автоматически
- **Общий счетчик:** Включение или отключение функции Общий счетчик
- **Время:** Установить эффективный период времени для полного счетчика дневного
- **Порог сигнала тревоги:** Установите верхнее предельное значение для общего потока дня, когда это больше, чем значение, это вызовет функцию сигнала тревоги автоматически
- **Целевой показатель процента:** Установить мин. процент площади для эффективных целей подсчета, как только область мишеней, проходящих через тестовой линии меньше, чем значение параметра, оно будет считаться недействительным, не учитывается.
- **E-mail:** Отправить e-mail. После того, как сигнал тревоги срабатывает, что он будет отправлять электронную почту к назначенному почтовому ящику
- **Привязка:** Нажмите оснастку. После того, как сигнал тревоги срабатывает, что она будет увязка камеру к фотоснимка и сохранить его в карточке TF
- **Запись:** Нажмите кнопку Record. После того, как сигнал тревоги срабатывает, что она будет увязка камеру для записи видео и сохранить его в карточке TF
- **Выход тревоги:** Существует активная Уорнер подключен к выходу тревоги порта. После того, как сигнал тревоги срабатывает, что он будет увязка встроенный релейный переключатель, чтобы сделать выход тревоги
- **Включение PTZ:** При обнаружении движения выдает сигнал тревоги, он будет увязка движение PTZ

- **Предустановленная:** При обнаружении движения выдает сигнал тревоги, он будет увязка пресетов
- **Привязка интервала:** установить интервал времени снимка
- **Привязка счетчика:** Установить счетчик снимок изображения для этого времени

После настройки всех параметров в комплекте, нажмите кнопку Сохранить, а затем настройки вступят в силу немедленно.

## 4.11 Обнаружение объекта

IP-камера обнаружения объектов настройки интерфейса, как показано на рисунке наблюдения:



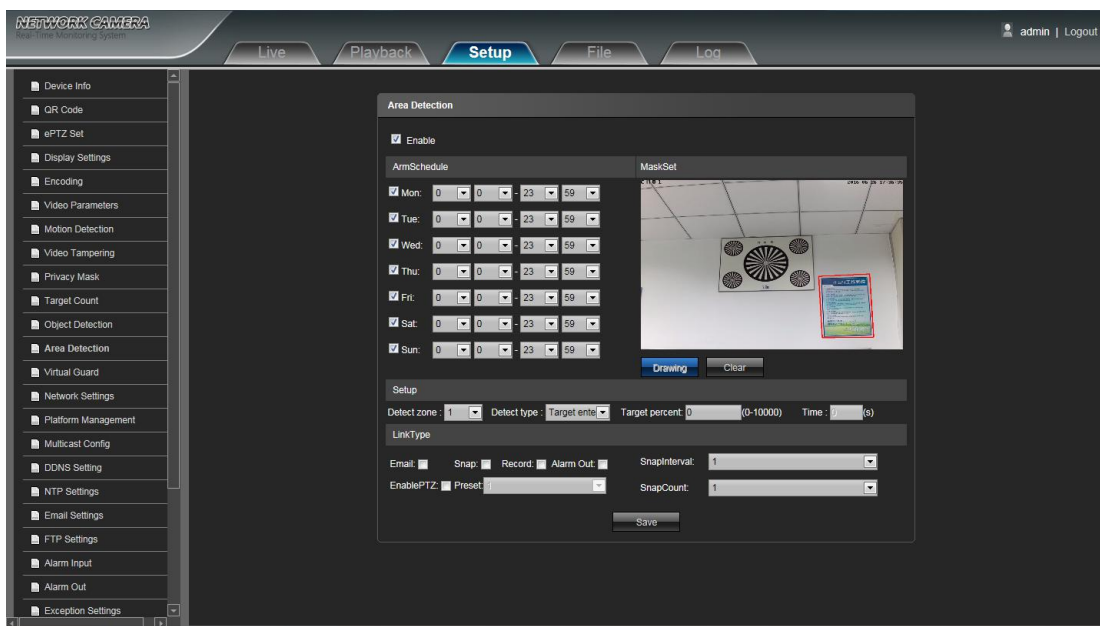
- **Активация:** Включение или отключение функции задания по расписанию
- **По расписанию:** Может быть установлен с понедельника по воскресенье
- **Настройка маскирования:** Нажмите и перетащите левую кнопку мыши, чтобы установить зону обнаружения в интерфейсе предварительного просмотра. Параметры области, а затем нажмите правую клавишу, чтобы завершить установку, а объекты этой области будут контролироваться и обнаружены
- **Очистка:** Нажмите кнопку Очистить, чтобы удалить все зоны обнаружения.
- **Обнаружение зоны:** (Поддержка макс 4 зоны обнаружения) Чтобы добавить новую зону обнаружения, можно установить значение параметра для соответствующей зоны обнаружения опциональной
- **Обнаружение Тип:** Установить объект определение типа, есть три выявления типов, оба они будут вызывать тревогу. Пункт потерял относится к как только объект потерял в зоне обнаружения, камера будет вызывать тревогу, пункт слева относится к после того, как новый добавлен обнаруженный объект в зоне обнаружения, камера будет вызывать alarm.Item потерян или слева относится к обоим типам объекта потеряли и добавление, камера будет вызывать тревогу.
- **Целевой показатель процента:** Установить мин. процент площади для объекта, площадь объекта меньше, чем значение параметра, оно будет недействительным.
- **Время:** Установите верхнее предельное значение для данного пункта потерянного и пункта слева, когда она больше, чем значение, она будет срабатывать функция сигнала тревоги автоматически
- **E-mail:** Отправить e-mail. После того, как сигнал тревоги срабатывает, что он будет отправлять электронную почту к назначенному почтовому ящику
- **Привязка:** Нажмите оснастку. После того, как сигнал тревоги срабатывает, что она будет увязка камеру к фотоснимка и сохранить его в карточке TF
- **Запись:** Нажмите кнопку Record. После того, как сигнал тревоги срабатывает, что она будет увязка камеру для записи видео и сохранить его в TF карточку.
- **Выход тревоги:** Существует активная Уорнер подключен к выходу тревоги порта. После того, как сигнал тревоги срабатывает, что он будет увязка встроенный релейный переключатель, чтобы сделать выход тревоги

- **Включение PTZ:** При обнаружении движения выдает сигнал тревоги, он будет увязка движение PTZ
- **Предустановленная:** При обнаружении движения выдает сигнал тревоги, он будет увязка пресетов
- **Привязка Интервал:** установить интервал времени снимка
- **Привязка счетчика:** Установить счетчик снимок изображения для этого времени

После настройки всех параметров в комплекте, нажмите кнопку Сохранить, а затем настройки вступят в силу немедленно.

## 4.12 Зона обнаружения

IP-камера обнаружения интерфейс настройки, как показано на рисунке наблюдения Площадь:



- **Активация:** Включение или отключение функции задания по расписанию
- **По расписанию:** Может быть установлен с понедельника по воскресенье
- **Настройка маскирования:** Нажмите и перетащите левую кнопку мыши, чтобы установить зону обнаружения в интерфейсе предварительного просмотра. Параметры области, а затем нажмите правую клавишу, чтобы завершить установку, а объекты этой области будут контролироваться и обнаружены
- **Очистка:** Нажмите кнопку Очистить, чтобы удалить все зоны обнаружения.
- **Обнаружение зоны:** (Поддержка макс 4 зоны обнаружения) Чтобы добавить новую зону обнаружения, можно установить значение параметра для соответствующей зоны обнаружения опциональной
- **Обнаружение Тип:** Установить объект определение типа, есть три выявления типов, оба они будут вызывать тревогу. Пункт потерял относится к как только объект потерял в зоне обнаружения, камера будет вызывать тревогу, пункт слева относится к после того, как новый добавлен обнаруженный объект в зоне обнаружения, камера будет вызывать тревогу. Пункт потерял или слева относится к обоим типам объекта потеряли и добавление, камера будет вызывать тревогу.
- **Целевой показатель процента:** Установить мин. процент площади для объекта, площадь объекта меньше, чем значение параметра, оно будет недействительным.
- **Время:** Установите верхнее предельное значение для данного пункта потерянного и пункта слева, когда она больше, чем значение, она будет срабатывать функция сигнала тревоги автоматически
- **E-mail:** Отправить e-mail. После того, как сигнал тревоги срабатывает, что он будет отправлять электронную почту к назначенному почтовому ящику
- **Привязка:** Нажмите оснастку. После того, как сигнал тревоги срабатывает, что она будет увязка камеру к фотоснимка и сохранить его в карточке TF
- **Запись:** Нажмите кнопку Record. После того, как сигнал тревоги срабатывает, что она будет увязка камеру для записи видео и сохранить его в TF карточку.

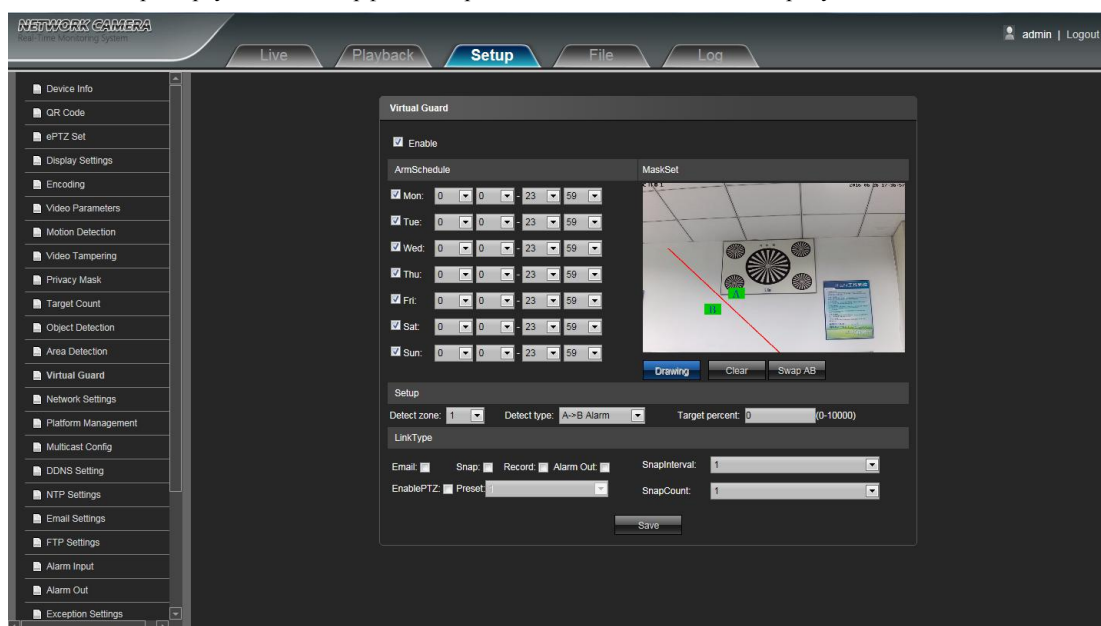


- **Выход тревоги:** Существует активная Уорнер подключен к выходу тревоги порта. После того, как сигнал тревоги срабатывает, что он будет увязка встроенный релейный переключатель, чтобы сделать выход тревоги
- **Включение PTZ:** При обнаружении движения выдает сигнал тревоги, он будет увязка движение PTZ
- **Предустановленная:** При обнаружении движения выдает сигнал тревоги, он будет увязка пресетов
- **Привязка Интервал:** установить интервал времени снимка
- **Привязка счетчика:** Установить счетчик снимок изображения для этого времени

После настройки всех параметров в комплекте, нажмите кнопку Сохранить, а затем настройки вступят в силу немедленно.

## 4.13 Виртуальная защита

IP-камера виртуальный интерфейс настройки защиты, как показано на рисунке наблюдения:



- **Активация:** Включение или отключение виртуальной защиты
- **По расписанию:** Может быть установлен с понедельника по воскресенье
- **Настройка маскирования:** Нажмите и перетащите левую кнопку мыши, чтобы установить зону обнаружения в интерфейсе предварительного просмотра. Параметры области, а затем нажмите правую клавишу, чтобы завершить установку, а объекты этой области будут контролироваться и обнаружены
- **Очистка:** Нажмите кнопку Очистить, чтобы удалить все зоны обнаружения.
- **Обмен АВ:** Нажмите кнопку "Swap AB" для обмена позиции между А и В
- **Обнаружение зоны:** (Поддержка макс 4 зоны обнаружения) Чтобы добавить новую зону обнаружения, можно установить значение параметра для соответствующей зоны обнаружения опциональной
- **Статистика:** Установить защитные линии, чтобы вызвать тревогу. А → В относится к цели проходят через сторожевой линии от области к области В и тревоги. ← → В относится к цели проходят через сторожевой линии от области к области В или В из области в область, то оба они будут вызывать тревогу.
- **Целевой показатель процента:** Установить мин. процент площади для объекта, площадь объекта меньше, чем значение параметра, оно будет недействительным.
- **Время:** Установите верхнее предельное значение для данного пункта потерянного и пункта слева, когда она больше, чем значение, она будет срабатывать функция сигнала тревоги автоматически
- **E-mail:** Отправить e-mail. После того, как сигнал тревоги срабатывает, что он будет отправлять электронную почту к назначенному почтовому ящику
- **Привязка:** Нажмите оснастку. После того, как сигнал тревоги срабатывает, что она будет увязка камеру к фотоснимка и сохранить его в карточке TF
- **Запись:** Нажмите кнопку Record. После того, как сигнал тревоги срабатывает, что она будет увязка камеру для записи видео и сохранить его в TF карточку.

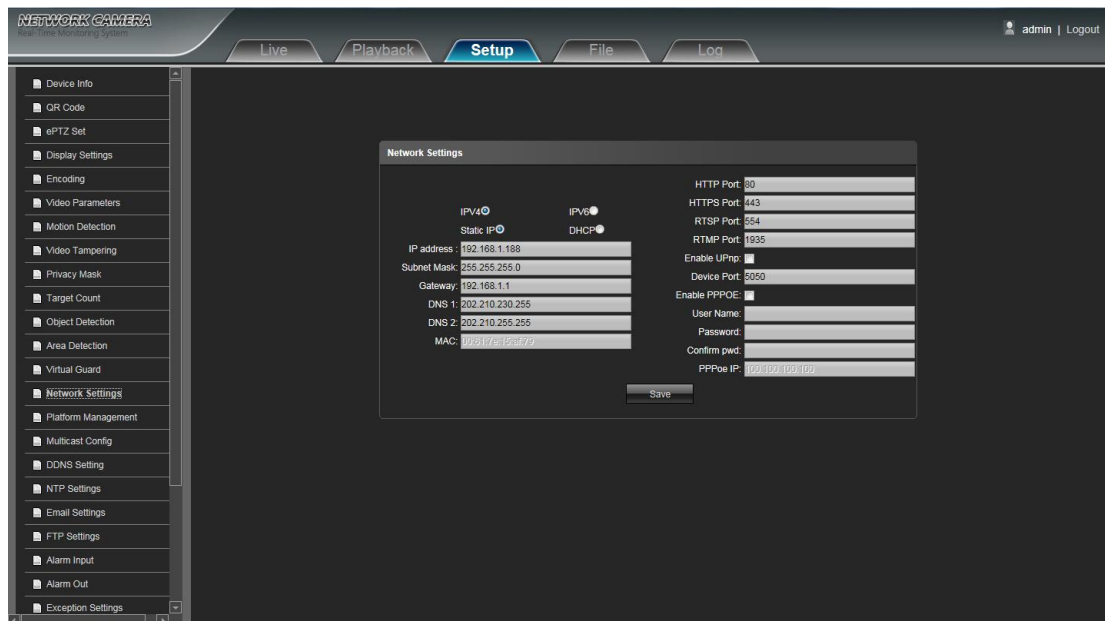


- **Выход тревоги:** Существует активная Уорнер подключен к выходу тревоги порта. После того, как сигнал тревоги срабатывает, что он будет увязка встроенный релейный переключатель, чтобы сделать выход тревоги
- **Включение PTZ:** При обнаружении движения выдает сигнал тревоги, он будет увязка движение PTZ
- **Предустановленная:** При обнаружении движения выдает сигнал тревоги, он будет увязка пресетов
- **Привязка Интервал:** установить интервал времени снимка
- **Привязка счетчика:** Установить счетчик снимок изображения для этого времени

После настройки всех параметров в комплекте, нажмите кнопку Сохранить, а затем настройки вступят в силу немедленно.

## 4.14 Сетевые настройки.

Настройки IP-камеры для сетевого интерфейса, как показано на рисунке: последующей

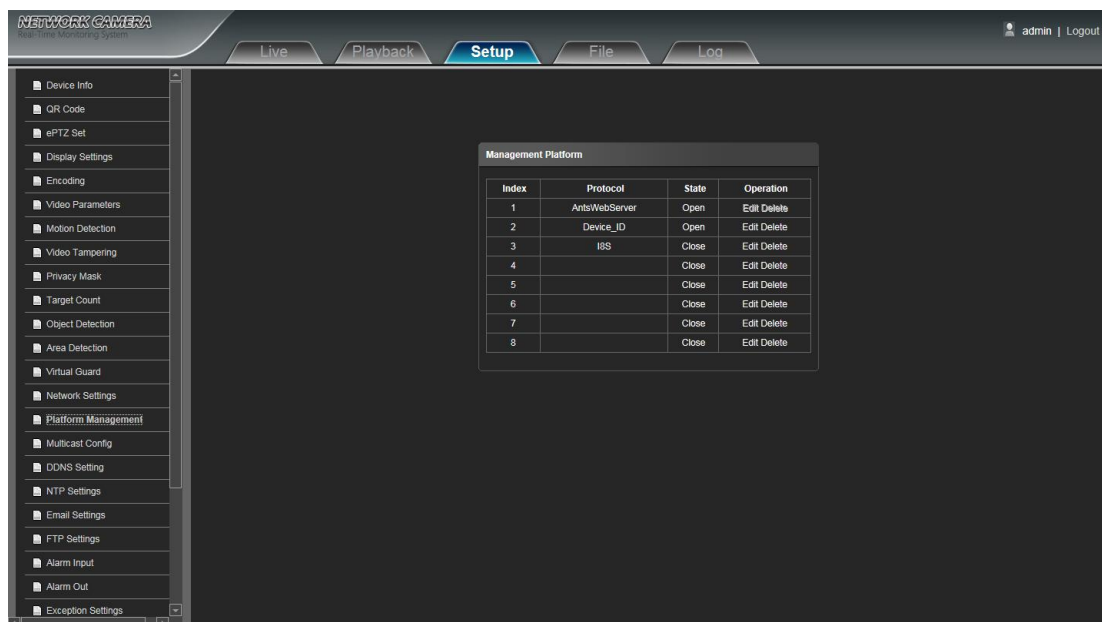


- **IPV4:** IP версии Протокол № 4 является
- **IPV6:** IP версии Протокол № 6, функция не является факультативным в настоящее время
- **Статический IP:** IP-адрес устройства является постоянным
- **DHCP:** Включить DHCP, то IP-камера получит IP-адрес от маршрутизатора автоматически
- **IP-адрес:** Введите соответствующие номера, чтобы изменить IP-адрес
- **Маска подсети:** Введите соответствующую маску подсети IP
- **Шлюз:** Введите соответствующий адрес шлюза
- **DNS 1:** DNS IP-адрес сервера
- **DNS2:** DNS-сервер IP-адрес второго
- **HTTP Port:** Введите соответствующий порт (по умолчанию 80)
- **HTTPS Port:** Введите соответствующий порт (по умолчанию 443)
- **RTSP порт:** Используйте доменное имя для доступа и авторизации устройства нужно отображение RTSP, по умолчанию порт 554
- **RTMP Порт:** Использовать доменное имя для доступа и авторизации устройства нужно отображение RTMP, по умолчанию порт 1935
- **Активный UPnP:** Включить UPnP, то порт устройства и HTTP порт будет преобразован в маршрутизатор автоматически
- **Порт устройства:** Введите соответствующий порт устройства (по умолчанию 5050)
- **Активный PPPOE:** Нажмите, чтобы включить PPPOE
  - Имя пользователя:** Введите имя пользователя
  - Пароль:** Введите пароль
  - Подтверждение PWD:** Введите пароль еще раз для подтверждения
  - PPPOE IP:** Устройство ввода динамический адрес

После настройки всех параметров в комплекте, нажмите кнопку Сохранить, а затем настройки вступят в силу немедленно.

## 4.15 Платформа управления

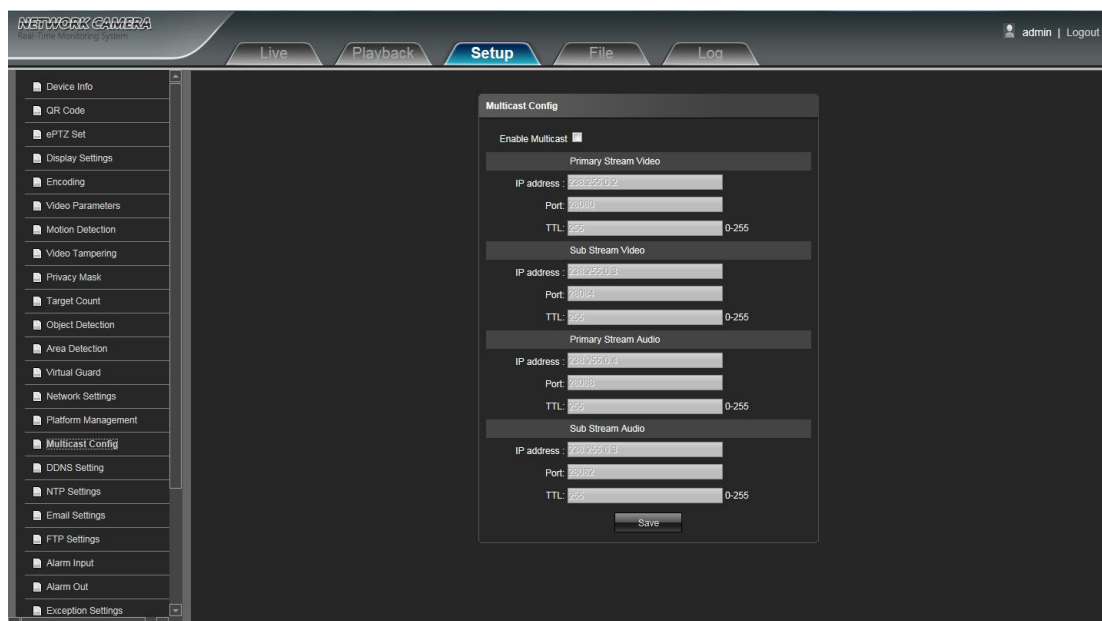
Сетевой интерфейс High Speed Dome управления платформой, как показано на рисунке наблюдения:



Пользователь может открыть, закрыть, редактировать и удалять протокол в интерфейсе Management Platform.

## 4.16 Мультикастовая конфигурация

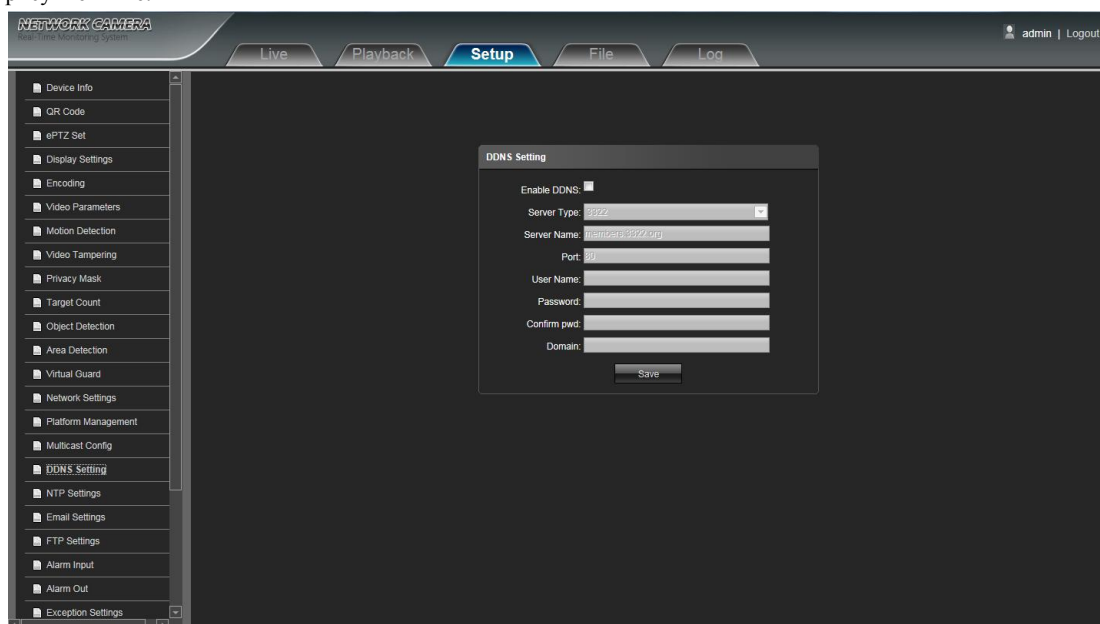
IP-камера интерфейс мультикастовой конфигурации, как показано на рисунке наблюдения:



Мультикастовая конфигурация находится в состоянии отключения по умолчанию. В то время как нажмите включения Multicast, пользователи могут установить первичный поток, дополнительный поток, аудио IP-адрес, порт и TTL.

## 4.17 DDNS настройки

DDNS осуществляется через динамический сервер разрешения доменных. Для этого требуется компьютер с запущенной на сервере с фиксированным IP-адрес в Интернете. IP-сеть настройки камеры интерфейс, как показано на рисунке ниже:

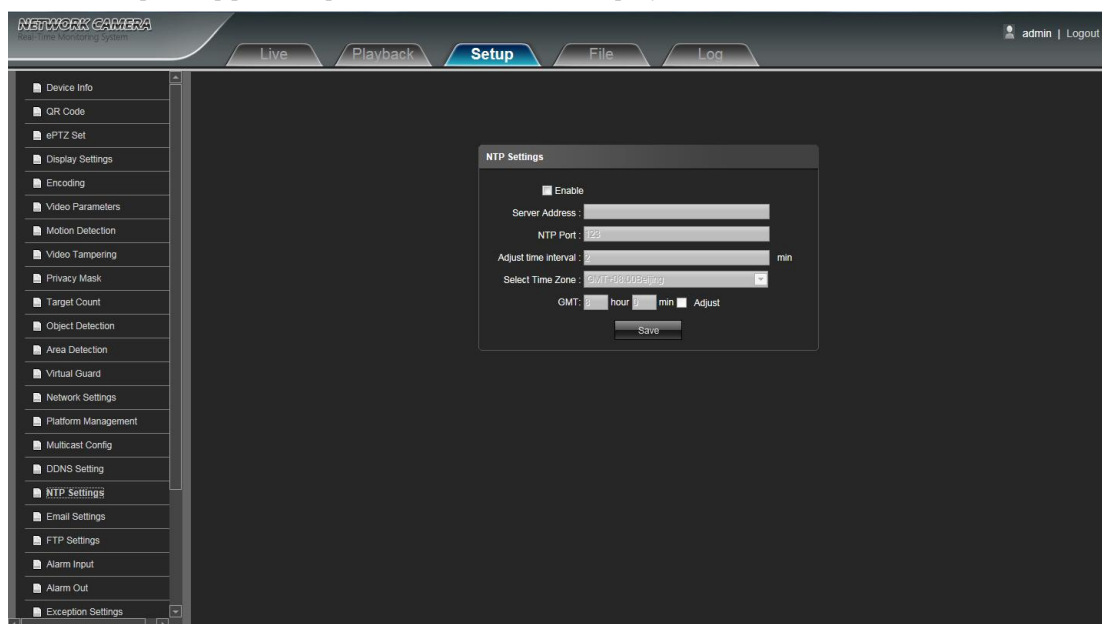


- **Включение DDNS:** Нажмите, чтобы определить, следует ли использовать Dynamic Domain Name Server
- **Тип сервера:** Выберите тип DDNS-сервер (Есть Dyndns / PeanutHull / NO-IP / 3322 / DnsDynamic пять типов по выбору)
- **Имя сервера:** Введите имя сервера, например, members.3322.org
- **Порт:** Входной порт No. (по умолчанию 80)
- **Имя пользователя:** Введите имя пользователя
- **Пароль:** Введите пароль
- **Подтверждение пароля:** Введите пароль еще раз для подтверждения
- **Домен:** Введите домен ожидания

После настройки всех параметров в комплекте, нажмите кнопку Сохранить, а затем настройки вступят в силу немедленно.

## 4.18 NTP настройки

IP-камера интерфейс настройки NTP, как показано на рисунке наблюдения:

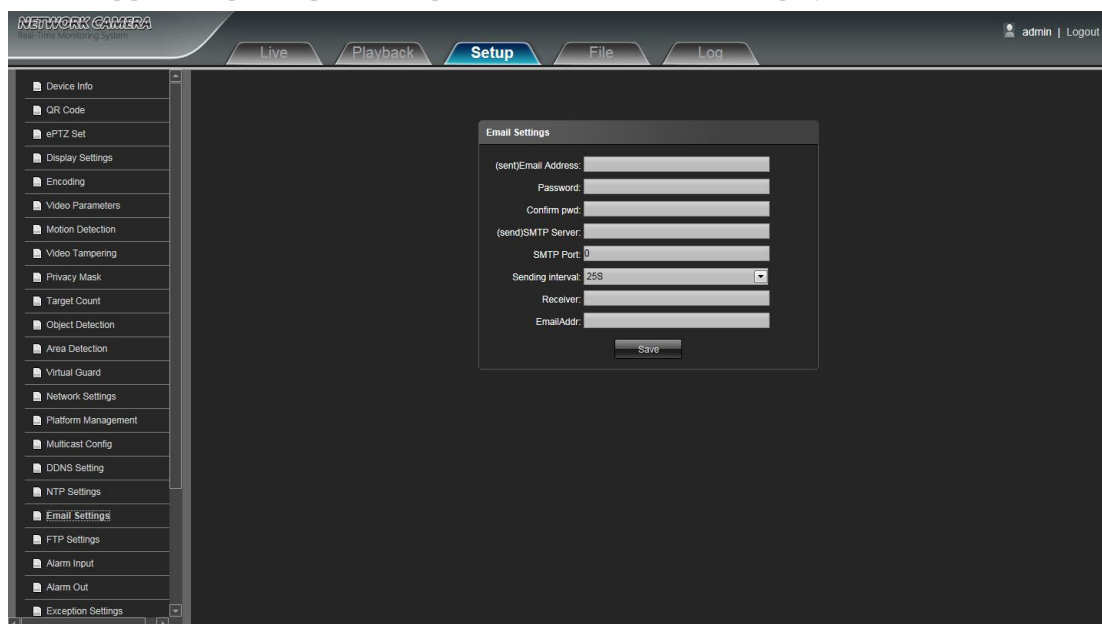


- **Активация NTP:** Включение или отключение функции NTP
- **Адрес сервера:** Введите NTP IP-адрес сервера
- **NTP Порт:** SNTP поддерживает только передачу TCP, по умолчанию порт 123
- **Настройка временного интервала:** Входной интервал времени
- **Выберите часовой пояс:** другой области можно выбрать формат времени
- **GMT:** Установите время, чтобы сделать его более точным

После настройки всех параметров в комплекте, нажмите кнопку Сохранить, а затем настройки вступят в силу немедленно.

## 4.19 Email настройки

Интерфейс камеры Настройки электронной почты IP, как показано на рисунке наблюдения:

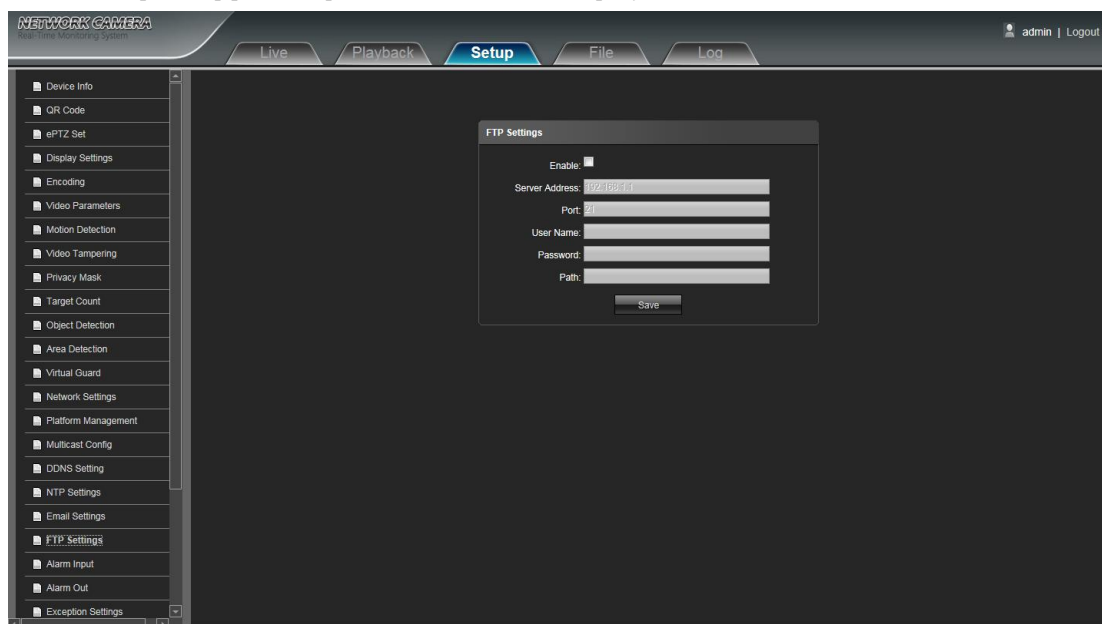


- **(Отправлено) Адрес электронной почты:** Введите адрес ящика отправки
- **Пароль:** Введите пароль ящика отправки
- **Подтверждение пароля:** Введите пароль еще раз для подтверждения
- **(Отправить) SMTP-сервер:** Введите адрес SMTP-сервера в Исходящих
- **SMTP Порт:** Введите порт сервера SMTP ящика отправки
- **Интервал передачи:** Входной сигнал отправки временной интервал. Есть 25S / 35S / 45S / 55S четыре варианта
- **Получатель:** Введите Имя получателя почты
- **Адрес электронной почты:** Введите адрес почтового ящика

После настройки всех параметров в комплекте, нажмите кнопку Сохранить, а затем настройки вступят в силу немедленно.

## 4.20 FTP настройки

IP-камера интерфейс настроек FTP, как показано на рисунке наблюдения:

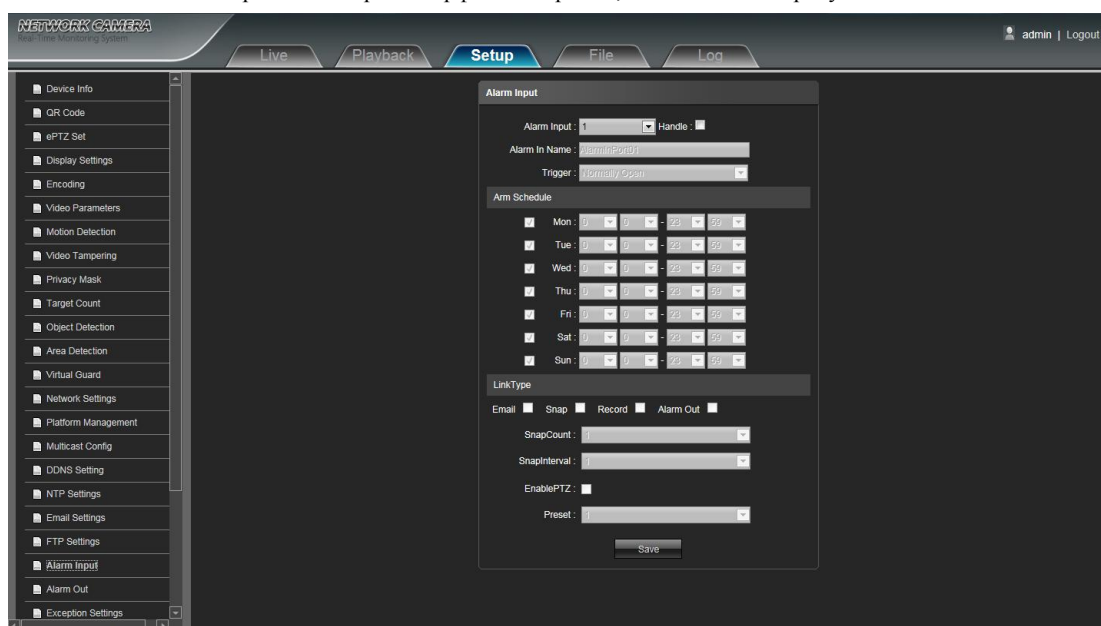


- **Активация:** Нажмите кнопку Включить, чтобы включить или отключить функцию FTP
- **Адрес сервера:** Введите адрес сервера, необходимые для загрузки
- **Порт:** Введите порт сервера, по умолчанию 21
- **Имя пользователя:** Введите имя пользователя требуется для загрузки
- **Пароль:** Введите пароль, необходимый для загрузки
- **Путь:** Введите путь к файлу требуется для загрузки

После настройки всех параметров в комплекте, нажмите кнопку Сохранить, а затем настройки вступят в силу немедленно.

## 4.21 Тревожный вход

Ввод IP сигнала тревоги камеры интерфейс настройки, как показано на рисунке наблюдения:

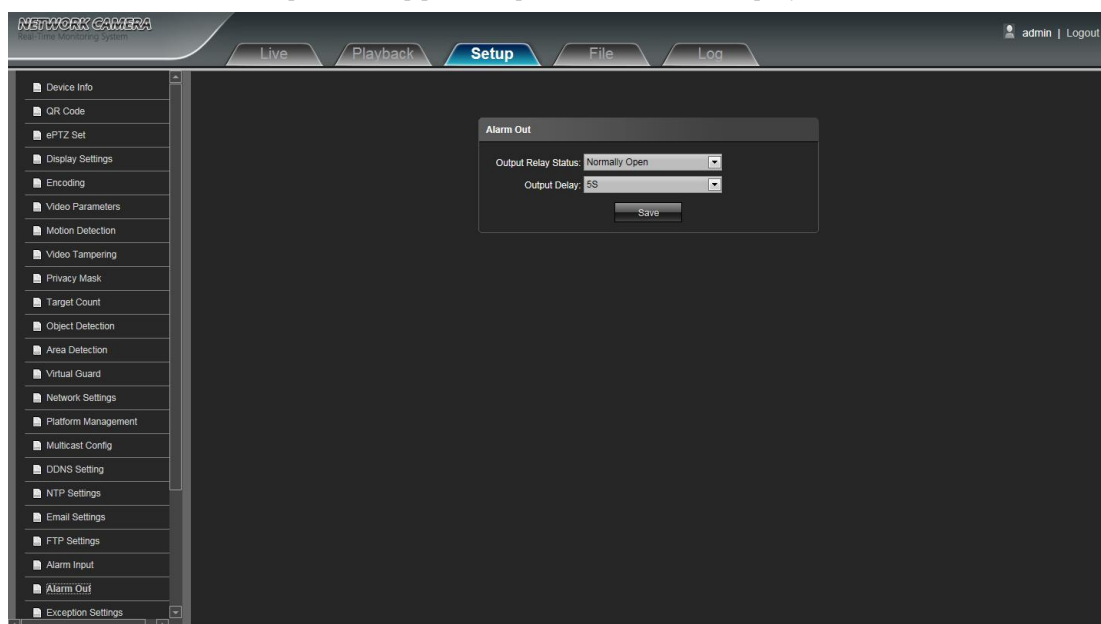


- **Тревожный вход:** Выберите входной порт сигнализации, есть 1/2 по желанию. Затем нажмите Ручку можно реализовать параметры параметров следуют
- **Тревога по имени:** Ввод тревоги ввода имени
- **Состояние тревоги:** Выберите состояние тревоги: / разомкнут Закрыть
- **Расписание:** Расписание сигнализации можно установить с понедельника по воскресенье
- **E-mail:** Отправить e-mail. После того, как сигнал тревоги срабатывает, что он будет отправлять электронную почту к назначенному почтовому ящику
- **Привязка:** Нажмите привязку. После того, как сигнал тревоги срабатывает, что это будет сделать снимок текущего снимка изображения.
- **Запись:** Нажмите кнопку Record. После того, как сигнал тревоги срабатывает, он будет записывать видео автоматически
- **Выход тревоги:** Нажмите кнопку Alarm Output. Существует активный Уорнер подключен к выходу тревоги порта. После того, как сигнал тревоги срабатывает, что он будет увязка встроенный релейный переключатель, чтобы сделать выход тревоги
- **Привязка счетчика:** Установить счетчик снимок изображения для этого времени
- **Привязка интервала:** установить интервал времени снимка
- **Активация PTZ:** Нажмите активацию PTZ. Когда входной сигнал тревоги для монтажников, он будет увязка движение PTZ
- **Предустановленная:** Выберите точку сцепления предустановки от 1 до 8 опционально

После настройки всех параметров в комплекте, нажмите кнопку Сохранить, настройки вступят в силу немедленно.

## 4.22 Тревожный выход

Сигнализация IP-камера Out интерфейс настройки, как показано на рисунке наблюдения:

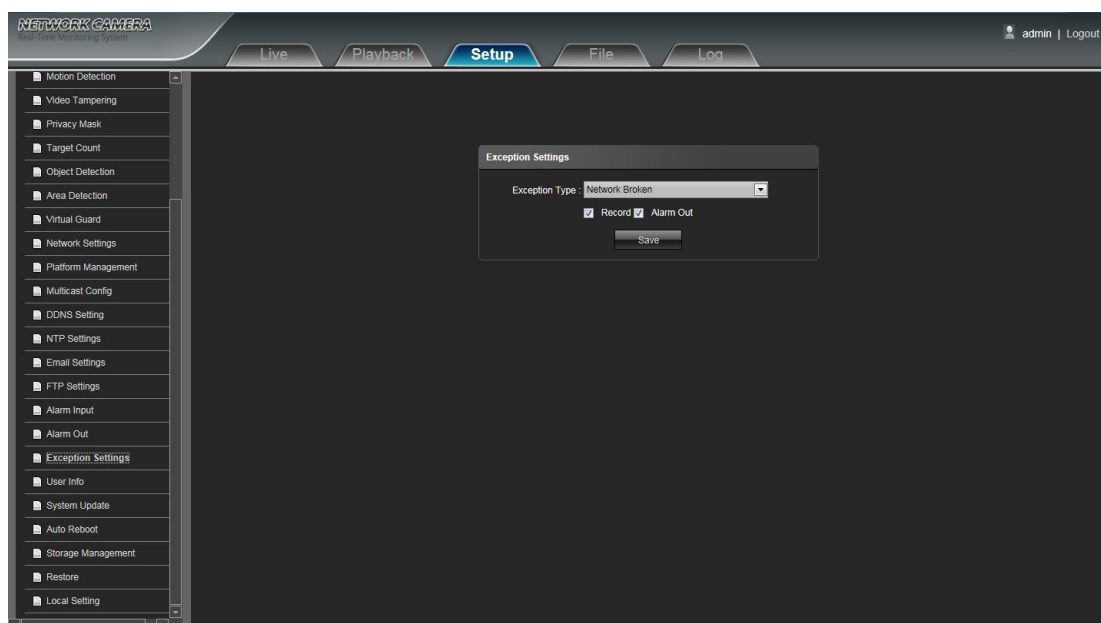


- **Выходной статус реле:** нормально открытый / нормально закрытый выбираемые
- **Задержка выхода:** Выберите время задержки выхода тревоги (когда сигнал тревоги закончится, он будет выдавать соответствующее время задержки сигнала тревоги)

После настройки всех параметров в комплекте, нажмите кнопку Сохранить и настройки вступают в силу немедленно.

## 4.23 Настройки исключений

Интерфейс настройки исключений IP-камеры, как показано на рисунке наблюдения:



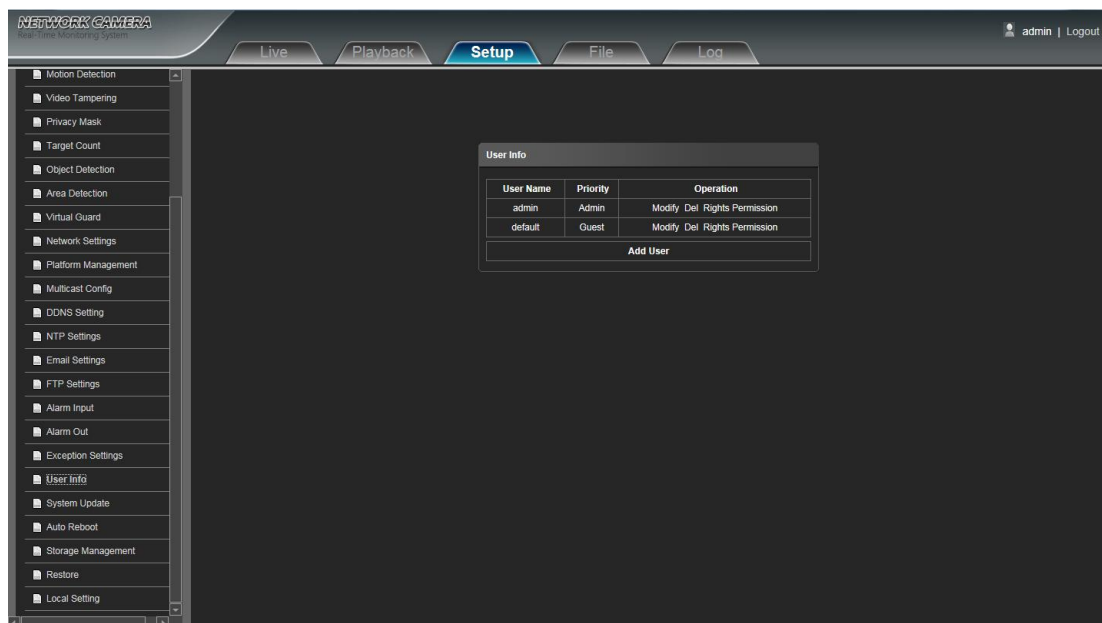
- **Исключение по типу:** Есть Сеть сломленный / IP Address Conflict / неправомерный доступ / три типа исключений, выбираемых
- **Запись:** Нажмите кнопку Record, будет привязка к записи видео в качестве триггеров любых типов исключений
- **Выход тревоги:** Нажмите кнопку Alarm Output, он будет увязка другие устройства сигнализации, как и любые триггеры типа исключения

После настройки всех параметров в комплекте, нажмите кнопку Сохранить, а затем настройки вступают в силу немедленно.



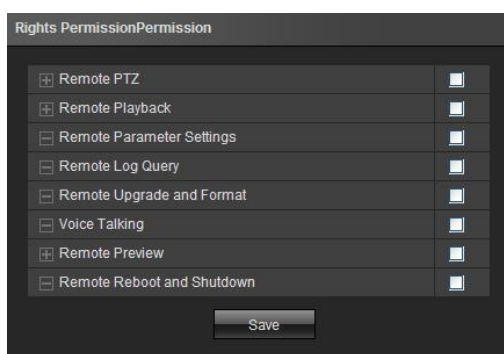
## 4.24 Информация пользователя

IP Информация о камере пользователя интерфейс настройки, как показано на рисунке ниже, администратор является администратором (по умолчанию), по умолчанию указывает на обычных пользователей.



- **Изменить:** учетная запись администратора может изменить пароль для входа, в то время как обычные пользователи могут изменять тип пользователя, включая гостей, оператора два варианта, и установки различного назначения разрешений в настройках разрешений прав.
- **Удаление:** Удалить нового пользователя
- **Разрешение прав:** Установить назначение разрешений прав для нового пользователя
- **Добавление пользователя:** Добавление нового пользователя в необходимости

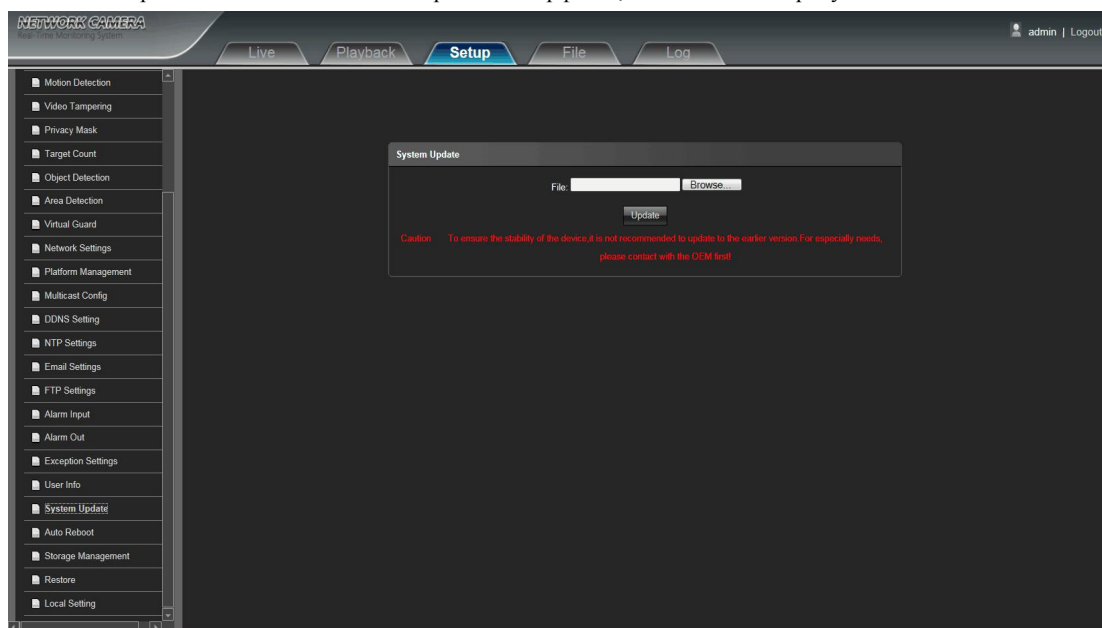
Запуск и разрешение Войти согласие с разрешения пользователя по умолчанию (по умолчанию), как показано на рисунке наблюдения:



После настройки всех параметров в комплекте, нажмите кнопку Сохранить, а затем настройки вступят в силу немедленно.

## 4.25 Обновление системы

IP-камера Обновление системы настройки интерфейса, как показано на рисунке наблюдения:



- Файл: Нажмите кнопку Обзор, чтобы найти и выбрать комплект обновления, затем нажмите Обновить.

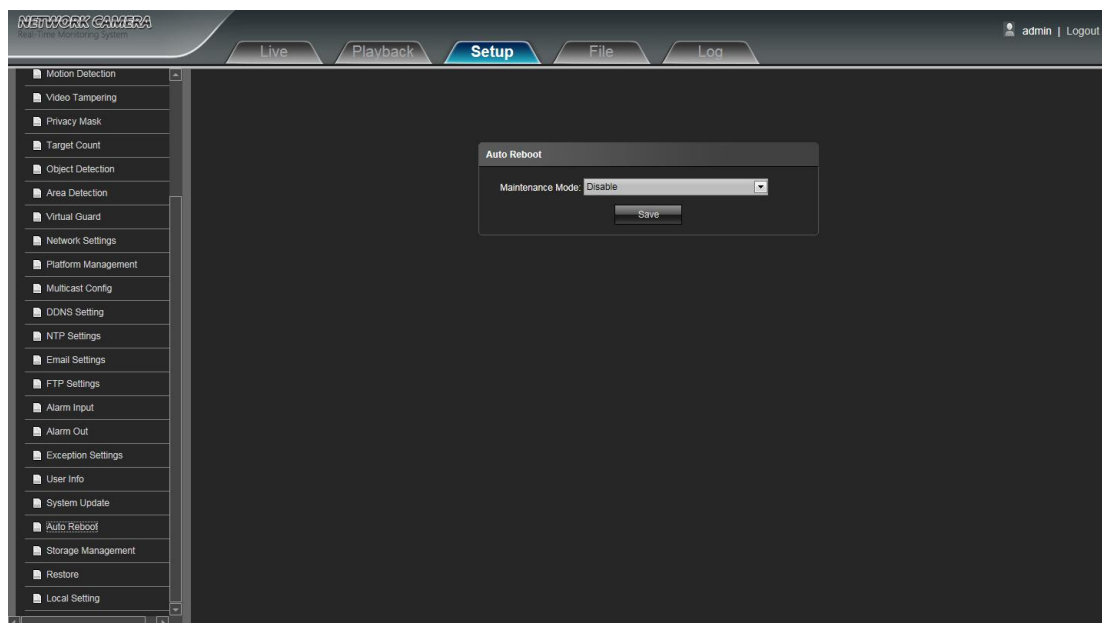


Обынный человек не должен пытаться делать обновление системы, не отключайте питание во время процесса обновления.

## 4.26 Автоматическая перезагрузка

IP-камера автоматически перезагрузится интерфейс настройки, как показано на рисунке ниже.

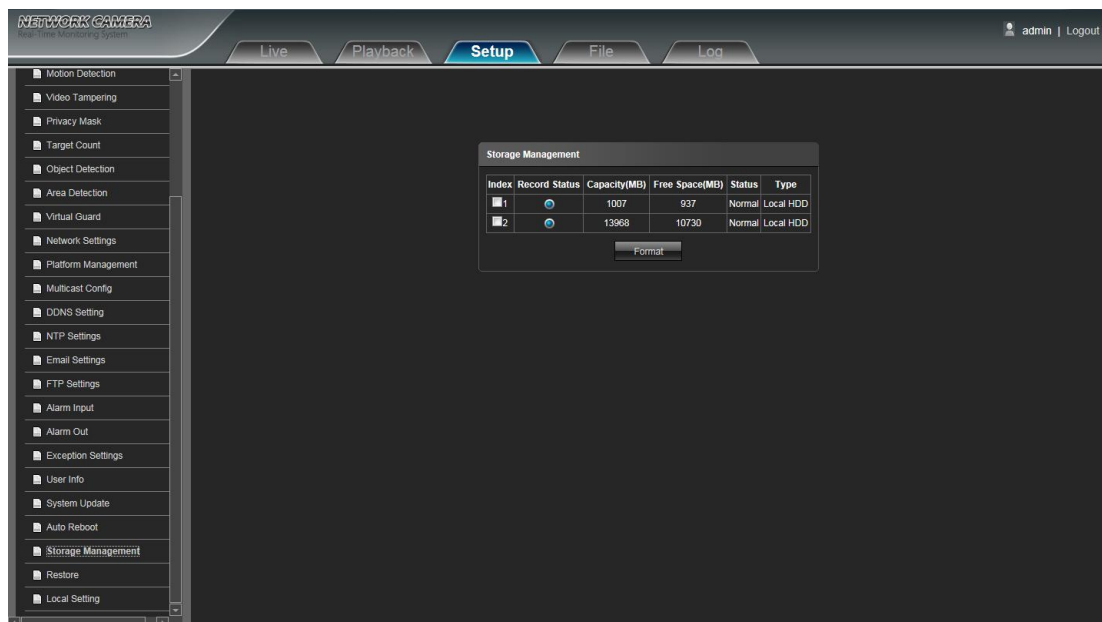
Выберите режим обслуживания, есть Отключить / каждый день / каждую неделю / После того, как



## 4.27 Управление хранением данных

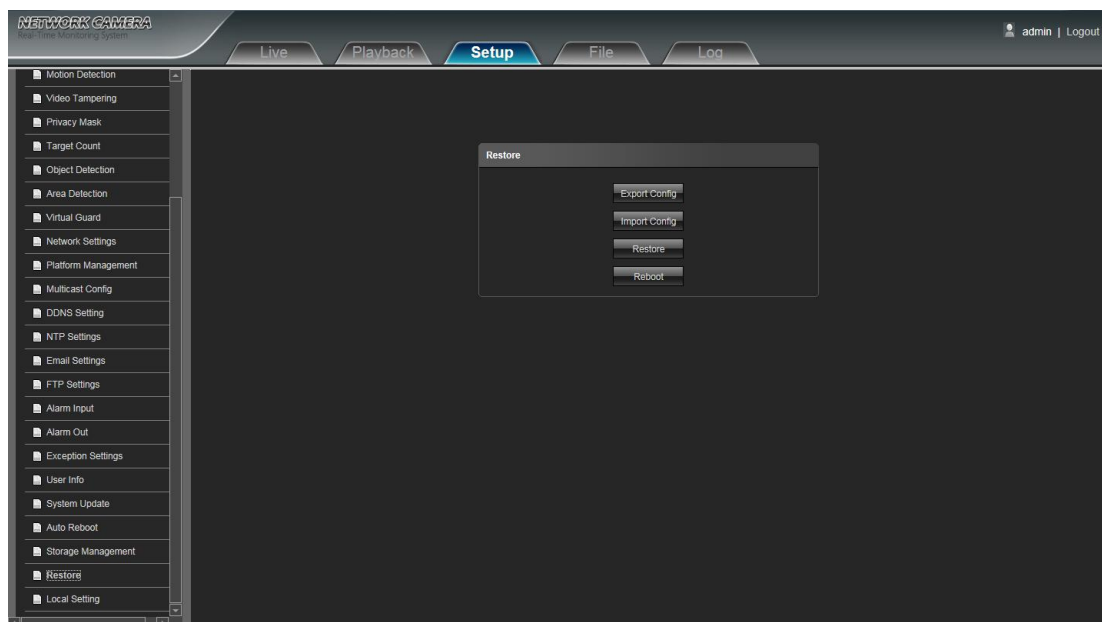
IP-камеры для управления хранением данных в интерфейс настройки, как показано на рисунке ниже, вы можете проверить текущее Емкость жесткого диска (МБ) / Free Запасной (МБ) / Состояние и форматирования жесткого диска. Как показано на рисунке наблюдения:

**Примечание:** Пожалуйста, отключите электропитание, прежде чем вставить или вынуть карту TF.



## 4.28 Восстановление

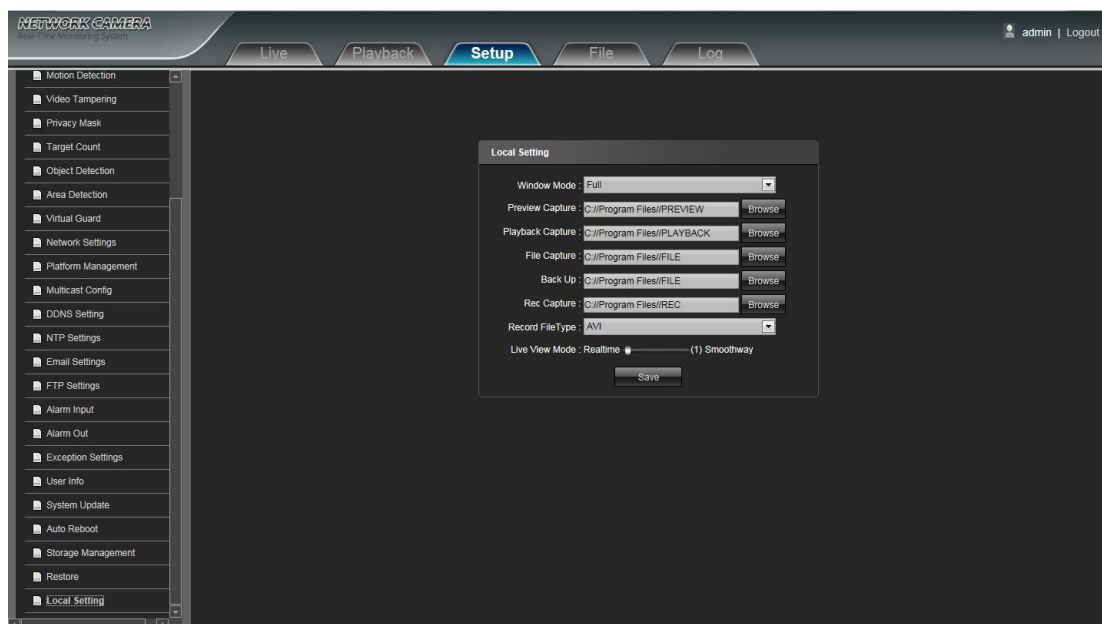
IP-камеры Восстановить настройки интерфейса, как показано на рисунке наблюдения:



- **Экспорт:** Экспорт всех конфигураций ПК или USB
- **Импорт конфигурации:** Импорт выбранной конфигурации системы
- **Восстановление:** Восстановление заводских настроек
- **Перезагрузка:** Перезагрузка устройства

## 4.29 Локальные настройки

IP-камера Локальный интерфейс настройки, как показано на рисунке наблюдения:

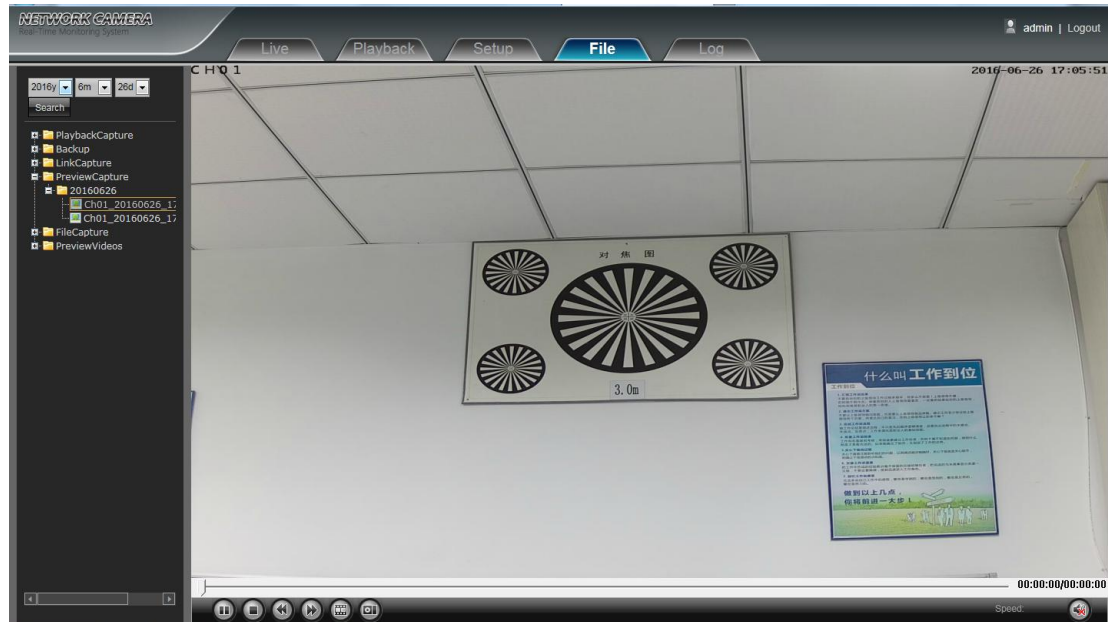


- **Оконный режим:** Установите режим окна просмотра (полный / 4: 3/16: 9 / Исходное изображение по желанию)
- **Предварительный просмотр Захват:** Выбрать и изменить путь захвата предварительного просмотра для хранения файлов
- **Захват воспроизведения:** Выбрать и изменить запись видео путь к месту хранения файла захвата
- **Захват файла:** Выбор и изменение управления файлами файла захвата путь к месту хранения
- **Резервное копирование:** Выбор и изменение видео записи файла резервной копии путь к месту хранения
- **Захват записи:** Выбор и изменение предварительного просмотра видео интерфейс записи путь для хранения файлов
- **Запись Тип файла:** только формат AVI один из вариантов для выбора по умолчанию
- **Режим живого видео:** в реальном времени / Smoothway два типа выбираемой, значение которых может быть регулируемой

После настройки всех параметров в комплекте, нажмите кнопку Сохранить, а затем настройки вступят в силу немедленно.

## 5. Управление файлами

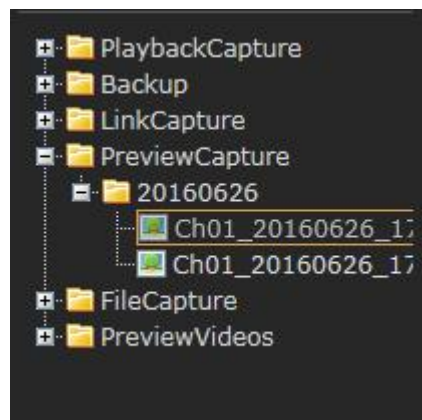
Примечание: вставленная карта TF для полного интерфейса функции дисплея, в противном случае, это для простой интерфейс типа.



### 5.1 Поиск

Введите конкретное время, и нажмите на кнопку  , нижняя часть отображает поиск изображений и видео (двойной щелчок, чтобы отобразить файлы)

Примечание: Можно изменить видео или путь к месту хранения изображения, а затем глава сделает краткую инструкции (подробнее см Настройка локальной настройки)



### 5.2 Воспроизведение снимков

Для просмотра видео записи файлов захвата воспроизведения, поиск и дважды щелкните файлы изображений непосредственно.

### 5.3 Резервное копирование

Для просмотра воспроизведения видеофайлов, поиск и дважды щелкните видеофайлы напрямую.

### 5.4 Компановка снимков

Для просмотра функции обнаружения движения, вторжении, выход тревоги, ЭСТ. сигнализации захвата связь файлов, поиск и дважды щелкните файлы изображений непосредственно.

### 5.5 Предварительный просмотр снимка

Для просмотра файлов захвата предварительного просмотра, поиска и дважды щелкните файлы изображений непосредственно.








### 5.6 Файл снимка

Для просмотра файлов захвата в управлении файлами, поиск и дважды щелкните файлы изображений непосредственно.

### 5.7 Предварительный просмотр видео

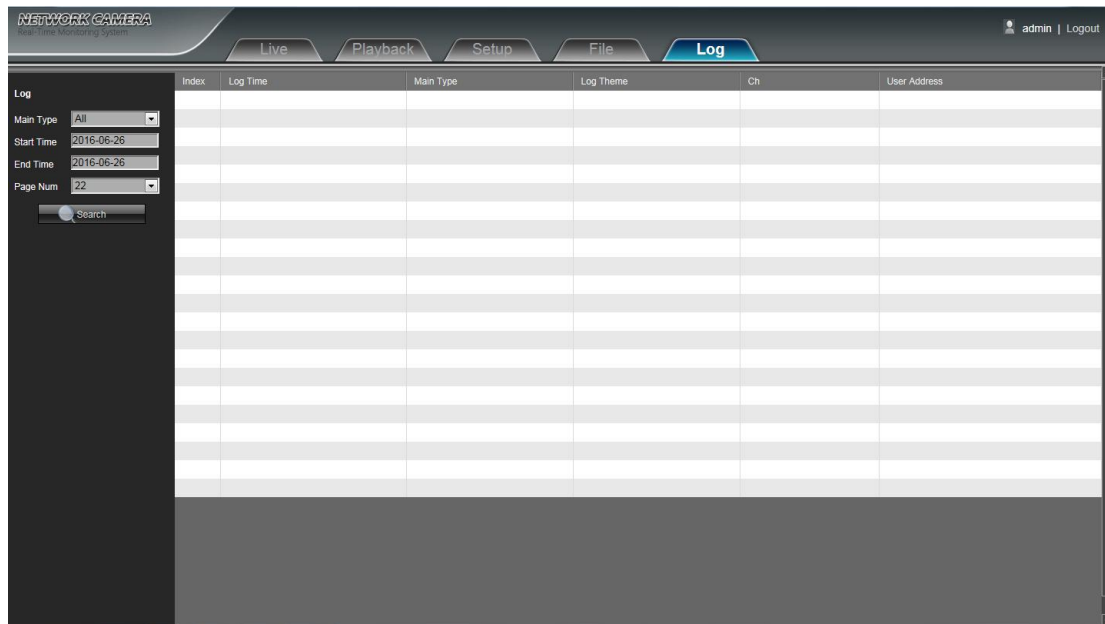
Для просмотра предварительного просмотра видео интерфейс записи файлов, поиск и дважды щелкните видеофайлы напрямую.

### 5.8 Резервное копирование воспроизведенного видео

- Старт: Нажмите  кнопку, чтобы воспроизвести файл резервной копии изображения видео
- Стоп: Нажмите  кнопку для остановки воспроизведения
- Медленно: Нажмите  кнопку для замедления воспроизведения файла резервной копии изображения видео
- Быстро: Нажмите  кнопку для быстрого воспроизведения файла резервной копии изображения видео
- Кадр: Нажмите  кнопку для воспроизведения файла резервной копии видео изображения за кадром
- Захват: Нажмите  кнопку, чтобы привязать резервную видеозапись во время показа
- Голос: Нажмите  кнопку для выбора включения / выключения голоса во время резервного копирования изображения видеозаписи

## 6. Журнал

Нажмите кнопку Поиск на интерфейсе журнала, проверьте журнал устройства в зависимости от времени типа видео и даты, как показано на рисунке ниже:



- **Основное Тип:** Выберите тип журнала для проверки. Есть сигнализации / Исключение Настройки / Управление / настройка по желанию, или нажмите Все, чтобы проверить все типы них
  - **Время начала / Время окончания:** Выберите время квант журнала, чтобы проверить
  - **Номер страницы:** Выберите номер журнала каждой страницы для отображения на интерфейсе
- После завершения всех настроек выше, нажмите кнопку Поиск, а затем информация журнала будет отображаться на левой пустой области

## 7. Выход

Нажмите Выход, чтобы выйти из системы, как показано на рисунке наблюдения:

