

## КРАТКАЯ ИНСТРУКЦИЯ ПО ЭКСПЛУАТАЦИИ

### IP-видеорегистраторы PVDR-32NRL2 PVDR-32NRS2 PVDR-32NRF2



www.polyvision.ru

## Условия безопасной эксплуатации

### ВНИМАНИЕ!

Перед тем, как начать использовать изделие, внимательно прочитайте данное руководство по эксплуатации.



### ОПАСНОСТЬ ПОРАЖЕНИЯ ЭЛЕКТРИЧЕСКИМ ТОКОМ

Предупреждение о наличии внутри корпуса изделия изолированных электрических цепей, которые могут представлять опасность для человека. Для снижения риска поражения электрическим током не разбирайте устройство.



### ВНИМАНИЕ!

Ремонт и техническое обслуживание изделия должно осуществляться только квалифицированным техническим персоналом.

- Во избежание случаев поражения электрическим током и потери гарантии не разбирайте устройство.
- Не подвергайте устройству ударам и сильным вибрациям.
- Не используйте источники питания, которые по характеристикам отличаются от требуемого.
- Установка данного устройства должна соответствовать всем требованиям безопасности.
- Не используйте дополнительное оборудование, которое не совместимо и не рекомендовано производителем.
- Технические характеристики и дизайн продукта могут быть изменены без предварительного уведомления.

## Производитель и сертификация

**Производитель:** HANGZHOU XIONGMAI TRADING CO., LTD 9th floor, building 9, Yinhu innovation center, No.9 fuxian road, Yinhu street, Hangzhou, China.

**Импортер:** ООО «Бизнес Центр Алгоритм», 350049, г.Краснодар, ул.Им.Тургенева, д.135/1, офис 515. Тел.: +7(861)201-52-41.

**Срок гарантии:** 12 месяцев от даты производства, указанной на этикетке.

**Сведения о сертификации:** запросите копию сертификата соответствия у продавца.



## 1. Технические характеристики

МОДЕЛЬ	PVDR-32NRL2	PVDR-32NRS2	PVDR-32NRF2	
Система	Тип ОС	Embedded Linux		
	Функционал	Пентаплекс		
Входы/ выходы	DSP-процессор	Hisilicon Hi3536		
	Видеовыходы	1 HDMI (4K), 1 VGA		
	Аудио входы/выходы	1/1 RCA		
	Тревожные входы/выходы	Нет	16/4	
	Послед. интерфейсы	RS-485, RS-232		
	USB-порты	2xUSB2.0/3.0		
Запись	Сетевой интерфейс	RJ-45, Ethernet 10/100/1000 M6		
	Компрессия видео/аудио	H.264, H.265/G.711A		
	IP-камеры	8x5M/16x3M/32x1080p	24x5M/32x3M/16x1080p	
	Скорость зап.	до 25 к/с в зависимости от камер		
	Однов. воспр.	4x5M/8x3M/8x1080p	4x5M/9x3M/16x1080p	
	Режимы записи	Постоянно/По расписанию/По событию (движение, по сработке датчика)	Постоянно/По расписанию/По событию (движение, по сработке датчика)	
Архив	Жёсткие диски	2 SATA (до 6ТБ каждый)	4 SATA (до 6ТБ каждый)	8 SATA (до 6ТБ каждый)
	Архивация	USB, по сети		USB, по сети, DVD-RW (опция)
Сеть	Протоколы	ONVIF, Cloud(P2P), TCP/IP, HTTP, DHCP, PPPoE, FTP, DDNS, NTP, RTP, SMTP, ARSP, PMS		
	Удалённый доступ	Web-интерфейс; ПО для Windows, MacOS, Android, iOS, Blackberry, Symbian, Windows Phone)		
Прочее	Управление	USB-мышь, Пульт ДУ, Передняя панель, По сети		
	Питание	DC 12В (4А)	DC 12В (6А)	AC 220В (10Вт)
Эксплуатация	Температура эксплуатации	0...+55°C		
	Материал	Металл + пластик		
	Габаритные размеры	350x250x45 мм	440x345x60 мм	442x430x91 мм

## 2. Описание

### 2.1 Комплектация

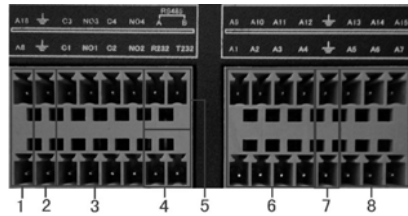
№	НАИМЕНОВАНИЕ	№	НАИМЕНОВАНИЕ
1	Видеорегистратор	5	Сетевой кабель
2	Пульт ДУ	6	Клеммные колодки (опция)
3	USB-мышь	7	Винты для крепления жёстких дисков
4	Внешний блок питания (опция)	8	CD-диск и краткая инструкция по эксплуатации

### 2.2 Передняя панель



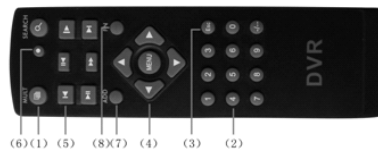
!!! В зависимости от модели разъёмы на задней панели могут отличаться. См. технические характеристики.

### 2.4 Клеммная колодка



№	ОПИСАНИЕ	№	ОПИСАНИЕ
1,6,8	Тревожные входы	4	Интерфейс RS-232
2,7	Земля	5	Интерфейс RS-485
3	Тревожные выходы		

### 2.5 Пульт ДУ



№	ОПИСАНИЕ	№	ОПИСАНИЕ
1	Кнопка переходов между режимами деления экрана	5	Кнопки управления воспроизведением
2	Кнопки с цифрами	6	Кнопка «Запись»
3	Кнопка «Выход»	7	Кнопка выбора ID регистратора
4	Навигационные кнопки, Кнопка «Ввод»	8	Кнопка вызова вспомогательных функций

## 3. Установка жёстких дисков

- !!! Жесткие диски не входят в комплект и приобретаются отдельно.
- !!! Лучше использовать специальные жесткие диски из списка рекомендаций. Это может помочь избежать множества проблем и увеличить ресурс их работы в составе системы видеонаблюдения.

ПРОИЗВОДИТЕЛЬ	МОДЕЛЬ	ЁМКОСТЬ
Seagate	SV35.5 ST1000VX000	1 ТБ
	SV35.5 ST2000VX000	2 ТБ
	SV35.5 ST3000VX000	3 ТБ
	SV35.5 ST4000VX000	4 ТБ
WD Western Digital	WD10PURX	1 ТБ
	WD20PURX	2 ТБ
	WD30PURX	3 ТБ
	WD40PURX	4 ТБ
	WD60PURX	6 ТБ

### Для установки жёстких дисков следуйте указаниям:

- 1) Убедитесь, что устройство обесточено.
- 2) Открутите винты, фиксирующие крышку.
- 3) Снимите крышку.
- 4) Установите жёсткий диск и зафиксируйте винтами
- 5) Подключите жёсткий диск (DATA и питание).
- 6) Установите крышку обратно и зафиксируйте её винтами



После запуска устройства требуется отформатировать жёсткий диск.

## 4. Мониторинг

В данном режиме отображаются все каналы в реальном времени с индикацией состояния каждого канала.

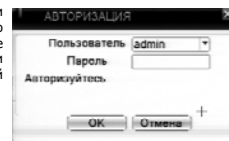


№	ОПИСАНИЕ	№	ОПИСАНИЕ
1	Идёт видеозапись	2	Потеря сигнала
3	Сработка детектора движения	4	Канал заблокирован

## 5. Авторизация в системе

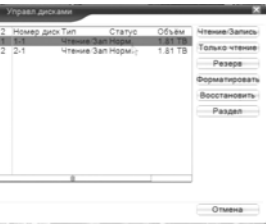
После включения устройства, при попытке входа в меню, устройство предложит пройти. Далее появится окно, где необходимо будет выбрать пользователя и ввести пароль с помощью виртуальной клавиатуры.

ЛОГИН	ПАРОЛЬ
admin	без пароля
guest	без пароля



- !!! Для вашего удобства и безопасности измените пароли учётных записей.
- !!! Если вы ввели 3 раза неправильно пароль, то регистратор будет заблокирован до перезагрузки.
- !!! Если вы забыли пароль, то для его восстановления зайдите в отдел «Сервис» на сайте [www.polyvision.ru](http://www.polyvision.ru).

## 6. Управление жёсткими дисками



В случаях, если жёсткий диск не поддерживается, неправильно установлен, повреждён, не отформатирован или заполнен, система выдаст Вам сообщение. Для форматирования жёсткого диска нужно проделать следующее: **Главное меню -> Инструменты -> Управление дисками -> Форматировать.** После форматирования установите диску атрибут **Чтение/Запись.**

## 7. Сетевые настройки

Для настройки сетевых параметров устройства выберите **Главное меню -> Система -> Сеть.** Настройки по умолчанию приведены в таблице.

ПАРАМЕТР	ЗНАЧЕНИЕ
IP-адрес	192.168.1.10
Маска подсети	255.255.255.0
Шлюз	192.168.1.1
TCP порт	34567
Web порт	80

Включите **DHCP** для автоматического получения IP-адреса.

!!! Подключаемые IP-камеры должны иметь адреса в той же подсети. Например, если регистратор имеет IP-адрес 192.168.1.10, то камеры должны иметь адреса 192.168.1.11, 192.168.1.12, 192.168.1.13 и т.д.

## 8. Управление каналами

Данные IP-регистраторы имеют несколько режимов работы (см. ТХ «IP-камеры»). Для установки нужного режима работы выберите **Главное меню -> Система -> Цифровой -> Тип канала.**

!!! Обратите внимание, что для каждого режима разное количество каналов в режиме воспроизведения.

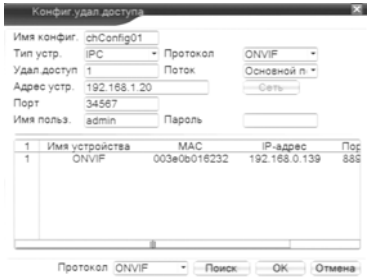
Для добавления и подключения IP-камер выберите **Главное меню -> Система -> Цифровой -> Цифр.каналы.**

**Канал:** выбор канала.  
**Активировать/Вкл.:** вкл./выкл. канал.  
**Синхр. времени:** тип синхронизации времени.

**Декодир.:** тип декодирования канала.  
**Тип подключения:** Одно подключение – к регистратору можно подключить только одно устройство для мониторинга. Мультиподключение – к регистратору можно подключить несколько устройств, изображение с которых будет чередоваться на одном канале.

Для подключения камеры нажмите кнопку **Добавить.**

Далее нажмите кнопку **Поиск** для автоматического обнаружения устройств. Далее двойным щелчком ЛКМ выберите из списка подключаемое устройство. После выбора устройства автоматически заполнятся все верхние поля. Если подключаемое устройство имеет пароль, то его необходимо ввести в специальное поле.

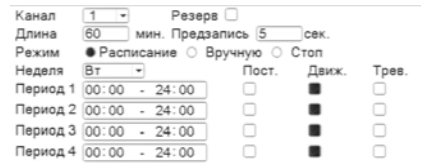


**Удал.доступ:** канал подключаемого устройства. Для IP-камер – 1. Для регистратора – номер канала, который требуется подключить.  
**Протокол:** выбор протокола, по которому будет производиться подключение. NETIP – протокол Polyvision. ONVIF – универсальный протокол.

!!! При подключении по протоколу ONVIF в большинстве случаев передана аудио и запись по детекции движения будет не доступна.

## 9. Настройки записи

!!! Для записи в регистратор должен быть установлен как минимум один жёсткий диск.



Для форматирования жёсткого диска выберите **Главное меню -> Инструменты -> Упр.HDD.** После форматирования установите жёсткому диску атрибут **Чтение-Запись.**

Для настройки записи выберите **Главное меню -> Запись -> Настр.записи.**

**Канал:** выбор канала записи.  
**Резерв:** функция резервной записи канала.  
**Длина:** выбор продолжительности одного видеофайла (1 – 120 мин.).  
**Предзапись:** время предзаписи (опция).  
**Режим:** выбор режима записи: по расписанию, вручную (круглосуточно), стоп (не записывать).

**Периоды 1-4:** установка интервалов записи по расписанию.  
**Пост.:** постоянная запись для определённого интервала времени.  
**Движ.:** запись по детектору движения (потери сигнала, закрытию обзора и т.д.) для определённого интервала времени.  
**!!!** Для работы записи по движению требуется настройка детектора движения.  
**Тревл.:** запись по срабатыванию датчиков (опция) для определённого интервала времени.

## 10. Воспроизведение

Существует 2 способа перехода в режим воспроизведения видеоархива.

- 1)Нажимаем ПКМ на экране и выбираем пункт **Воспроизведение.**
- 2)**Главное меню -> Запись -> Воспроизведение.**

!!! Обратите внимание, что для воспроизведения видеоархива жёсткий диск должен иметь статус **Чтение** или **Чтение/Запись.**



Выберите нужные дату и каналы, видео с которых Вы хотите посмотреть и нажмите кнопку **Воспроизвести.** Используйте кнопки перемотки и временную диаграмму для выбора нужного интервала времени.

!!! Количество одновременно просматриваемых каналов в режиме воспроизведения зависит от модели регистратора и режима его работы.

## 11. Архивация

Фрагменты видеоархива можно скачать на внешние USB-накопители. Для этого необходимо подключить накопитель к порту USB видеорегистратора.

В правом нижнем углу панели воспроизведения, будет доступна кнопка архивирования, при нажатии на которую появится окно архивации с указанием информации об общем и свободном объёмах внешнего подключённого накопителя.

В этом окне также можно выбрать тип компрессии архива. Для архивации выбранных файлов нажмите кнопку **Старт.**

## 12. Подключение через ПО VMS

Дистрибутив программного обеспечения VMS можно скачать с официального сайта [www.polyvision.ru](http://www.polyvision.ru).



- 1)Установите ПО VMS на ПК, следуя подсказкам мастера установки.
- 2)Запустите ПО. Авторизуйтесь в системе. По умолчанию пароль для пользователя admin: **admin.**
- 3)После запуска программы для добавления устройства необходимо выбрать пункт меню **Дисп.устр-в.**
- 4)Если все подключено верно, то в результатах поиска можно будет увидеть новое устройство. Для добавления его в систему выделите нужное устройство и нажмите **Добавить.**
- 5)Для добавления устройства вручную/через облачный сервис нажмите кнопку **Доб.вручную.**
- 6)Для отображения видео запустите **Монитор** из главного меню, а далее двойным щелчком выберите канал/устройство.



## 12. Подключение через ПО CMS

Дистрибутив программного обеспечения CMS можно найти на CD-диске, поставляемом в комплекте с устройством, или скачать последнюю версию с официального сайта [www.polyvision.ru](http://www.polyvision.ru).



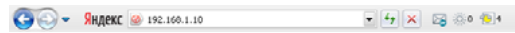
- 7)Установите ПО CMS на ПК, следуя подсказкам мастера установки.
- 8)Запустите ПО. Авторизуйтесь в системе. По умолчанию пароль для пользователя **super** не задан (в поле пароль пусто).
- 9)После запуска программы для добавления устройства необходимо выбрать пункт меню **Система**, а далее чуть выше **Диспетчер устройств.**
- 10) В диспетчере устройств **добавьте зону** (директорию), которой будет принадлежать устройство (например, проходная).
- 11) Далее в созданную зону можно **добавить устройство.** В появившемся окне можно воспользоваться автоматическим поиском, нажав кнопку **Поиск.**
- 12) Если все подключено верно, то в результатах поиска можно будет увидеть новое устройство. Для добавления его в систему выделите нужное устройство и нажмите **Добавить.**
- 13) Для изменения сетевых параметров используйте кнопку **Изменить.**
- 14) После успешного добавления устройство появится в списке слева. Для воспроизведения изображения перетащите добавленное устройство из списка в область **Мониторинг.**



## 13. Подключение через web

Для подключения регистратора через web-интерфейс следуйте инструкциям, приведённым далее.

- 1) Запустите браузер **Internet Explorer.**
- 2) В настройках безопасности браузера (Сервис -> Свойства обозревателя -> Безопасность) разрешите все элементы управления **ActiveX.**
- 3) После окончания настройки браузера, наберите в адресной строке <http://XXX.XXX.XXX.XXX> (где XXX.XXX.XXX.XXX - IP-адрес устройства) и нажмите **Enter.**



- 4) Далее будет предложено установить надстройку **ActiveX**, что необходимо подтвердить.
- 5) После загрузки и установки элементов **ActiveX** Вам будет предложено авторизоваться в системе.
- 6) После правильного заполнения полей имени пользователя (admin) и пароля (изначально пароль отсутствует), вы сможете **увидеть web-интерфейс** устройства, как показано на рисунке ниже.



## 14. Облачный сервис

Данное оборудование поддерживает работу через облачный сервис, который позволяет подключаться к видеорегистратору через интернет, не имея статического IP-адреса.

Для такого подключения необходимо знать CloudID (серийный номер) вашего устройства. Его можно посмотреть в меню регистратора. Для этого выберите **Главное меню -> Инфо -> Версия.** Серийный номер (CloudID) представляет собой 16-тизначный из цифр и букв.

!!! Для подключения через облачный сервис должны быть правильно заданы сетевые настройки и регистратор должен иметь выход в интернет. Проверить интернет-соединение можно в пункте Версия. Если соединение есть, то NAT статус должен иметь значение – **подключен/связан.**

Подключиться к регистратору через облачный сервис можно по средствам ПО для стационарных ПК (приложения CMS/VMS) или с мобильных устройств на базе ОС Android или IOS (приложения XMeye). Кроме этого, через облачный сервис можно подключиться через сайты **xmeye.net** и **cloud.dean.ru.**

### CMS

При добавлении устройства выберите пункт Cloud и введите серийный номер.

### XMeye

Скачайте и установите приложение XMeye с **PlayMarket** или **Appstore** в зависимости от типа вашего смартфона/планшета. Запустите приложение и для первого соединения выберите **Local login.** Далее нажмите на +, чтобы добавить новое устройство в список. Введите произвольное имя, серийный номер (CloudID) вашего устройства, а также логин/пароль, в случае если вы уже установили их.

!!! Серийный номер можно считать в виде QR-кода из меню регистратора. Для просмотра QR-кода нужно запустить мастер быстрой настройки на регистраторе (проводник, гид).

Если всё заполнено верно, то в списке устройств появится ваш регистратор.

### Web

Для облачного доступа через web-интерфейс посетите сайт **xmeye.net** или **cloud.dean.ru.**

!!! При таком типе подключения должны выполняться все требования для работы через web-интерфейс. См. пункт «Подключение через web@».